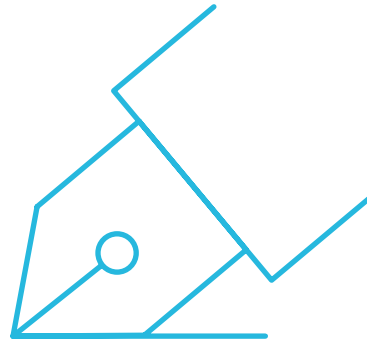


# Ενημέρωση σχετικά με την Προστασία Προσωπικών Δεδομένων



## 1. Εισαγωγή

Η «INTERAMERICAN ΕΛΛΗΝΙΚΗ ΕΤΑΙΡΙΑ ΑΣΦΑΛΙΣΕΩΝ ΖΗΜΙΩΝ ΜΟΝΟΠΡΟΣΩΠΗ Α.Ε.» (στο εξής η «Εταιρεία» ή η «INTERAMERICAN» ή «εμείς», «εμάς» ή «μας») η οποία είναι υπεύθυνη για την επεξεργασία των προσωπικών σας δεδομένων στο πλαίσιο των παρεχομένων προς εσάς υπηρεσιών. Η Εταιρεία:

- Έχει συσταθεί στην Ελλάδα και έχει Αριθμό Μητρώου 000305801000 στο Γενικό Εμπορικό Μητρώο (ΓΕΜΗ).
- Έχει Α.Φ.Μ. 094045552 και ανήκει στη Δ.Ο.Υ. Φ.Α.Ε. ΑΘΗΝΩΝ.
- Έχει έδρα στη Λ. Συγγρού 124-126, 117 82, Αθήνα.
- Είναι μέλος του Εμπορικού και Βιομηχανικού Επιμελητηρίου Αθηνών, με αριθμό 74583/21-1-1978.
- Είναι εγγεγραμμένη στον Έφορο Εταιρειών της Κυπριακής Δημοκρατίας ως αλλοδαπή εταιρεία με αρ. εγγραφής ΑΕ 3036 και λειτουργεί υποκατάστημα ασφαλιστικών εργασιών στην Κύπρο, με έδρα στη διεύθυνση Γρίβα Διγενή 42-44, 1080, στην Λευκωσία.
- Εποπτεύεται από την ΤΡΑΠΕΖΑ ΤΗΣ ΕΛΛΑΔΟΣ και το ΥΠΟΥΡΓΕΙΟ ΑΝΑΠΤΥΞΗΣ, ΑΝΤΑΓΩΝΙΣΤΙΚΟΤΗΤΑΣ, ΥΠΟΔΟΜΩΝ, ΜΕΤΑΦΟΡΩΝ & ΔΙΚΤΥΩΝ σε σχέση με τις εργασίες της στην Ελλάδα καθώς και από τον Έφορο Ασφαλίσεων για τις εργασίες της στην Κυπριακή Δημοκρατία.

Η Anytime είναι το κανάλι απευθείας πωλήσεων ασφαλιστικών προϊόντων της Εταιρείας «INTERAMERICAN ΕΛΛΗΝΙΚΗ ΕΤΑΙΡΙΑ ΑΣΦΑΛΙΣΕΩΝ ΖΗΜΙΩΝ ΜΟΝΟΠΡΟΣΩΠΗ Α.Ε.».

Παρακαλούμε όπως διαβάσετε προσεκτικά αυτήν Ενημέρωση, καθώς περιέχει σημαντικές πληροφορίες για το ποιο είμαστε και πώς και γιατί συλλέγουμε, αποθηκεύουμε, χρησιμοποιούμε και μοιραζόμαστε τα προσωπικά σας στοιχεία. Εξηγεί επίσης τα δικαιώματά σας σε σχέση με τα προσωπικά σας στοιχεία και πως να επικοινωνήσετε μαζί μας ή με τις εποπτικές αρχές σε περίπτωση που έχετε παράπονο.

Για την INTERAMERICAN και τους εργαζομένους της, ο σεβασμός της ιδιωτικής ζωής και η προστασία της εμπιστευτικότητας και της ασφάλειας των προσωπικών δεδομένων των ασφαλισμένων της, των συνεργατών της και όλων των φυσικών προσώπων που συναλλάσσονται καθ' οιονδήποτε τρόπο με την Εταιρεία αποτελούν βασική προτεραιότητα. Θα θέλαμε να σας διαβεβαιώσουμε ότι η Εταιρεία μας συλλέγει, επεξεργάζεται και αποθηκεύει τα προσωπικά σας δεδομένα σύμφωνα με τον Γενικό Κανονισμό για την Προστασία Δεδομένων (ΕΕ) 679/2016 και τον περί της Προστασίας των Φυσικών Προσώπων Έναντι της Επεξεργασίας των Δεδομένων Προσωπικού Χαρακτήρα και της Ελεύθερης Κυκλοφορίας των Δεδομένων αυτών Νόμο του 2018 (Ν. 125(Ι)/2018) καθώς και με κάθε άλλη εκάστοτε ισχύουσα νομοθεσία και αποφάσεις των αρμόδιων εποπτικών αρχών για την προστασία προσωπικών δεδομένων και λαμβάνει όλα τα αναγκαία μέτρα για την αποτροπή περιστατικών κλοπής, απώλειας και διαρροής προσωπικών δεδομένων.

Για την επίσκεψή σας στις ιστοσελίδες [www.anytimeonline.com.cy](http://www.anytimeonline.com.cy) ή [www.interamerican.com.cy/el/info/booklets](http://www.interamerican.com.cy/el/info/booklets), Υπεύθυνη Επεξεργασίας Προσωπικών Δεδομένων είναι και πάλι η Εταιρεία.

## 2. Ποιες κατηγορίες προσωπικών δεδομένων συλλέγουμε και επεξεργαζόμαστε;

Επεξεργαζόμαστε διαφορετικά προσωπικά δεδομένα σας, ανάλογα με τον ασφαλιστικό κίνδυνο που έχουμε αναλάβει. Τα δεδομένα αυτά μπορεί να είναι:

- ✓ Δεδομένα Ταυτοποίησής σας όπως π.χ. όνομα, επώνυμο, ημερομηνία γέννησης, αριθμό δελτίου ταυτότητας/ διαβατηρίου, αριθμό φορολογικής ταυτότητας, αριθμό κοινωνικών ασφαλίσεων.
- ✓ Στοιχεία Επικοινωνίας που συλλέγουμε κατά τη σύναψη ασφάλισης αλλά και σε οποιοδήποτε άλλο στάδιο της συνεργασίας μας όπως π.χ. διεύθυνση ηλεκτρονικού ταχυδρομείου/ αλληλογραφίας, αριθμοί τηλεφώνου/ φαξ.
- ✓ Δεδομένα Πληρωμής όπως π.χ. τραπεζικοί λογαριασμοί, χρεωστικές/ πιστωτικές και λοιπές τραπεζικές κάρτες.
- ✓ Δεδομένα Ασφάλισης που είναι απαραίτητα για την εκτίμηση, τον έλεγχο, τη σύναψη και τη διαχείριση της ασφαλιστικής σύμβασης, δεδομένα που αφορούν στην οδική συμπεριφορά στην περίπτωση ασφάλισης αυτοκινήτου.
- ✓ Δεδομένα Ειδικών Κατηγοριών Προσωπικών Δεδομένων όπως πληροφορίες που αφορούν την υγεία (φυσική κατάσταση, τυχόν ανικανότητες και αναπηρίες, ιατρικό ιστορικό, χορήγηση φαρμάκων κ.λπ.).
- ✓ Δεδομένα Διακανονισμού όπως π.χ. δεδομένα απαραίτητα για τη διαχείριση των απαιτήσεων από ασφάλιση που εμπειρίζονται στην αίτηση καταβολής αποζημίωσης/εξαγοράς/ καταβολής ασφαλισματος ή σε συνοδευτικά αυτής έγγραφα/δικαιολογητικά ή που σχετίζονται με αυτήν.
- ✓ Δεδομένα Περιήγησης, σε περίπτωση που επισκεφτείτε την ιστοσελίδα μας δύναται να καταγραφούν πληροφορίες που σχετίζονται με την επίσκεψή σας (π.χ. διεύθυνση IP) Επίσης, κατά τη χρήση της ιστοσελίδας μας, δύναται να αποθηκευτούν cookies στη συσκευή που χρησιμοποιείτε.
- ✓ Δεδομένα που συλλέγουμε κατά τη χρησιμοποίηση και υποβολή φόρμας παραπόνου όπως ονοματεπώνυμο, τηλέφωνο, διεύθυνση αλληλογραφίας, ηλεκτρονική δ/ση.
- ✓ Δεδομένα που συλλέγουμε όταν μας καλείτε στο τηλεφωνικό μας κέντρο, στην περίπτωση αυτή η κλήση σας ηχογραφείται, όπως επίσης καταγράφεται και ο αριθμός τηλεφώνου από τον οποίο μας καλείτε.
- ✓ Τέλος δεδομένα συλλέγουμε κατά την είσοδό σας στα κτίρια των γραφείων της Εταιρίας μας όπου καταγράφουμε το ονοματεπώνυμό σας ενώ κλειστό κύκλωμα καμερών ασφαλείας (CCTV) για τη λειτουργία του οποίου εγκαίρως κατά την είσοδό σας στα κτίρια μας ενημερώνεστε, θα καταγραφεί την εικόνα σας, τηρώντας απόλυτα όλες τις προβλεπόμενες διατάξεις της ισχύουσας νομοθεσίας.

Όταν απαιτείται από τον νόμο να συλλέξουμε προσωπικά δεδομένα, ή όταν αυτό είναι απαραίτητο για να μπορούμε να σας προσφέρουμε τα προϊόντα ή τις υπηρεσίες μας και εσείς δεν μας παρέχετε αυτά τα δεδομένα όταν σας ζητηθεί, αυτό μπορεί να μας εμποδίσει ή καθυστερήσει να σας προσφέρουμε τα προϊόντα ή τις υπηρεσίες μας. Σε τέτοια περίπτωση, ίσως χρειαστεί να ακυρώσουμε ένα προϊόν ή μια υπηρεσία που έχετε μαζί μας, αλλά θα σας ειδοποιήσουμε για αυτό τη δεδομένη στιγμή.

## 3. Από ποιες πηγές συλλέγουμε προσωπικά δεδομένα;

Συλλέγουμε δεδομένα:

- από την υποβολή της αίτησης ασφάλισης, αίτησης τροποποίησης/μετατροπής/ ακύρωσης/εξαγοράς, αίτησης λήψης ασφαλιστικής παροχής, αναγγελία ζημιάς,
- μέσω των εξουσιοδοτημένων υπαλλήλων, των ασφαλιστικών διαμεσολαβητών μας που ανήκουν στα διάφορα κανάλια δικτύων πωλήσεων της Εταιρείας μας καθώς και τρίτων συνεργατών μας (π.χ. τεχνικοί σύμβουλοι, πραγματογνώμονες, εκτιμητές ζημιών),
- κατευθείαν από εσάς προσωπικά, τηλεφωνικά, μέσω του δικτυακού μας τόπου, γραπτού μηνύματος ή ηλεκτρονικού ταχυδρομείου και μέσω οποιωνδήποτε ψηφιακών εφαρμογών μας που μπορεί να χρησιμοποιείτε, όπως την εφαρμογή my anytime,
- από δημόσια προσβάσιμες πηγές,
- σε σχέση με τις ειδικές κατηγορίες δεδομένων, που είναι κυρίως δεδομένα υγείας, η Εταιρεία εκτός από αυτά που εσείς οι ίδιοι με τη ρητή συναίνεση σας της γνωστοποιείτε, μπορεί να τα συλλέξει μέσω συμβεβλημένων παρόχων υπηρεσιών υγείας (π.χ. νοσοκομεία, ιδιωτικές κλινικές, διαγνωστικά κέντρα, ιατροί),
- Από τους επισκέπτες/χρήστες του δικτυακού μας τόπου, μόνο όταν αυτοί οι ίδιοι εκούσια τα παρέχουν με σκοπό την διεκπεραίωση των υποβαλλόμενων ηλεκτρονικά αιτημάτων
- μέσω τον συστημάτων ασφαλείας των χώρων μας, όπως κλειστό κύκλωμα καμερών ασφαλείας (CCTV)
- από προωθητικές ενέργειες για την προώθηση των προϊόντων μας, από τη συλλογή στοιχείων επικοινωνίας για σκοπούς πωλήσεων (leads) και κατά τη διεξαγωγή κληρώσεων, διαγωνισμών όπου συλλέγουμε προσωπικά δεδομένα με την προϋπόθεση της ρητής συγκατάθεσής σας για την περαιτέρω επεξεργασία τους.

## 4. Για ποιους σκοπούς επεξεργαζόμαστε τα προσωπικά σας δεδομένα

Σύμφωνα με τον νόμο, μπορούμε να χρησιμοποιήσουμε τα προσωπικά σας δεδομένα μόνο εάν έχουμε καλό λόγο για κάτι τέτοιο, π.χ.:

- για να συμμορφωθούμε με τις νομικές και κανονιστικές μας υποχρεώσεις,
- για την εκτέλεση της σύμβασής μας μαζί σας ή για να λάβουμε μέτρα κατόπιν αιτήματός σας προτού συνάψουμε σύμβαση,
- για σκοπούς των νόμιμων συμφερόντων μας ή αυτών τρίτων προσώπων, όπου τα συμφέροντα και θεμελιώδη δικαιώματά σας δεν υπερισχύουν των δικών μας συμφερόντων ή των συμφερόντων των τρίτων προσώπων, ή
- όπου έχετε δώσει τη συγκατάθεσή σας.

Νόμιμο συμφέρον είναι όταν έχουμε έναν επιχειρηματικό ή εμπορικό λόγο να χρησιμοποιήσουμε τα δεδομένα σας, εφόσον δεν υπερισχύουν αυτού τα δικά σας δικαιώματα και συμφέροντα.

Με την αίτηση ασφάλισης που υποβάλλετε στην Εταιρεία μας προκειμένου να ασφαλιστείτε, μας δηλώνετε ότι θέλετε να ασφαλίσετε τον κίνδυνο που έχετε επιλέξει με την Εταιρεία μας. Εμείς, βάσει των πληροφοριών/δεδομένων που μας δηλώνετε στην αίτηση ασφάλισης, θα πρέπει να σας εντάξουμε σε μια ομοιογενή κατηγορία κινδύνων και να υπολογίσουμε, βάσει των δηλώσεών σας, το κατάλληλο και αναλογικό για εσάς ασφαλιστρο, υπολογίζοντας και εκτιμώντας, μεταξύ άλλων, τη συχνότητα και την ένταση των ζημιών που ενδέχεται να προκύψουν.

Για να γίνει αυτό, είναι αναγκαίο να μας δηλώσετε τα συγκεκριμένα προσωπικά δεδομένα που αναφέρονται στα σχετικά πεδία της αίτησης ασφάλισης. Τα στοιχεία αυτά είναι σχετικά για την αξιολόγηση του ασφαλιστικού κινδύνου και για την εκπλήρωση του σκοπού και τη λειτουργία της ασφαλιστικής σύμβασης.

Με βάση τα ανωτέρω επεξεργαζόμαστε τα Προσωπικά Δεδομένα των ασφαλισμένων μας αλλά και όλων των φυσικών προσώπων που συναλλάσσονται μαζί μας, για περισσότερους από έναν σκοπούς και ειδικότερα:

Σκοπός/Δραστηριότητα	Νομική Βάση
Για την εκτίμηση του κινδύνου με σκοπό την ανάληψη, τον καθορισμό των όρων ασφάλισης, του ασφαλιστρού και εν τέλει τη σύναψη της αιτούμενης ασφαλιστικής σύμβασης, τη διαχείριση της κατά τη διάρκεια ισχύος της, τον έλεγχο και το διακανονισμό της αποζημίωσης σε περίπτωση επέλευσης του κινδύνου και την καταβολή του προβλεπόμενου στους όρους ποσού (ασφαλίσματος)	α. Η επεξεργασία είναι αναγκαία για την εκτέλεση της σύμβασης. β. Με τη συγκατάθεσή σας μετά από ειδική ενημέρωση.
Για τις περιπτώσεις τροχαίων ατυχημάτων με σωματικές βλάβες, συλλέγουμε και επεξεργαζόμαστε δεδομένα ειδικών κατηγοριών (υγείας)	α. Με τη ρητή συγκατάθεσή σας, μετά από ειδική ενημέρωσή σας. β. Για τη θεμελίωση, άσκηση ή υποστήριξη νομικών αξιώσεων.

<p>Για τις περιπτώσεις αναγγελίας ζημιάς του κλάδου αυτοκινήτων και διακανονισμού αποζημιώσεων, συλλέγουμε και επεξεργαζόμαστε δεδομένα προσωπικού χαρακτήρα που έρχονται σε γνώση μας λόγω ατυχήματος στο οποίο, τρίτος/η με οποιονδήποτε τρόπο, είναι εμπλεκόμενος/η. Η γνώση των δεδομένων αυτών από την Εταιρεία είναι αναγκαία προκειμένου να μπορέσουμε να επεξεργαστούμε το αίτημα για αποζημίωση. Γι' αυτόν ακριβώς το λόγο, αν ως τρίτος/η δεν συναινέσετε στην επεξεργασία ή εναντιωθείτε πριν ολοκληρωθεί ο διακανονισμός του αιτήματός σας, δεν θα είναι δυνατή η πρόοδος της διαδικασίας αποζημίωσης.</p>	<p>α. Με τη ρητή συγκατάθεσή σας, μετά από ειδική ενημέρωσή σας.  β. Η επεξεργασία είναι αναγκαία για την εκτέλεση της σύμβασης.  γ. Για τη θεμελίωση, άσκηση ή υποστήριξη νομικών αξιώσεων.</p>
<p>Για τη συμμόρφωση της Εταιρείας με υποχρεώσεις που απορρέουν από την κείμενη νομοθεσία όπως τη φορολογική νομοθεσία, τον περί της Παρεμπόδισης και Καταπολέμησης της Νομιμοποίησης Εσόδων από Παράνομες Δραστηριότητες Νόμο του 2007 (Ν. 188(Ι)/2007), τους Καταλόγους Κυρώσεων των Ηνωμένων Εθνών και της Ε.Ε.</p>	<p>Η επεξεργασία είναι απαραίτητη για τη συμμόρφωση της Εταιρείας με νόμιμες υποχρεώσεις.</p>
<p>Για τη διαχείριση ενός αιτήματος ή / παραπόνου.</p>	<p>Η επεξεργασία είναι απαραίτητη για τη συμμόρφωση της Εταιρείας με υποχρεώσεις που προβλέπονται από το ισχύον νομικό και κανονιστικό πλαίσιο.</p>
<p>Για βελτίωση της ιστοσελίδας, των προϊόντων και των υπηρεσιών της Εταιρείας, τη διεξαγωγή ενεργειών προώθησης (marketing) και ερευνών αγοράς που δύναται η Εταιρεία να πραγματοποιήσει για τη διερεύνηση του επιπέδου ικανοποίησης των πελατών από την ποιότητα των υπηρεσιών της Εταιρείας καθώς και την εμπορική προώθηση νέων προϊόντων και υπηρεσιών της.</p>	<p>α. Η επεξεργασία είναι αναγκαία για την ικανοποίηση των εννόμων συμφερόντων της Εταιρείας για (α) βελτίωση της επιχείρησης και υπηρεσιών της και (β) ενημέρωση της αναφορικά με το επίπεδο ικανοποίησης των πελατών από την ποιότητα των υπηρεσιών της.  β. Με τη συγκατάθεσή σας μετά από ειδική ενημέρωση.</p>
<p>Για τη διαχείριση της σχέσης μας με σας, περιλαμβανομένων των πιο κάτω:</p> <p>(α) Να σας ειδοποιούμε για αλλαγές στον τρόπο λειτουργίας της επιχείρησής μας ή στον τρόπο με τον οποίο συναλλασσόμαστε μαζί σας,  (β) Την επικαιροποίηση των δεδομένων που έχουμε αναφορικά με εσάς.</p>	<p>α. Η επεξεργασία είναι αναγκαία για την εκτέλεση της σύμβασης.  β. Συμμόρφωση της Εταιρείας με νόμιμες υποχρεώσεις.  γ. Απαραίτητο για τα νόμιμα συμφέροντά της Εταιρείας να επικοινωνεί με τα πρόσωπα με τα οποία συναλλάσσεται και να διαχειρίζεται την σχέση της με αυτά.</p>

Για να λειτουργούμε, διαχειριζόμαστε και προστατεύουμε την επιχείρησή μας, περιλαμβανομένων:

- (α) να διασφαλίζουμε την τήρηση επιχειρηματικών πολιτικών,
- (β) επιχειρησιακοί λόγοι, όπως η βελτίωση της απόδοσης, η εκπαίδευση και ο έλεγχος της ποιότητας
- (γ) την αποτροπή και την ανίχνευση απάτης, όμως μέσω της διεξαγωγής ερευνών σε σχέση με άλλες, παρελθούσες ή μελλοντικές, αιτήσεις ασφάλισης ή αιτήσεις αποζημιώσεων στο πλαίσιο της καταπολέμησης και περιορισμού της ασφαλιστικής εξαπάτησης
- (δ) την παρεμπόδιση μη εξουσιοδοτημένης πρόσβασης και τροποποιήσεων σε συστήματα
- (ε) στατιστική ανάλυση για να μας βοηθήσει στη διαχείριση της επιχείρησής μας, π.χ. σε σχέση με τις οικονομικές μας επιδόσεις, την πελατειακή βάση μας, το φάσμα προϊόντων μας ή άλλα μέτρα βελτίωσης απόδοσης
- στ) τη διασφάλιση ασφαλών εργασιακών πρακτικών, διοίκηση προσωπικού και αξιολογήσεις

Εξωτερικοί έλεγχοι και έλεγχοι ποιότητας, συγκέντρωση και παροχή πληροφοριών και καταχώριση εγγράφων που απαιτούνται από τον νόμο ή που σχετίζονται με ελέγχους, ερωτήματα ή έρευνες από ρυθμιστικούς φορείς ή αρχές.

Διευκρινίζουμε ότι όπου στον πιο πάνω πίνακα αναφέρονται περισσότερες από μια νομικές βάσεις αναφορικά με ένα σκοπό ή δραστηριότητα, αυτές μπορεί να ισχύουν εναλλακτικά και η Εταιρεία μπορεί να βασιστεί, ανάλογα με τη περίπτωση, μόνο σε κάποια από αυτές (και όχι κατ' ανάγκη όλες).

Θα χρησιμοποιούμε τα προσωπικά σας δεδομένα μόνο για τους σκοπούς για τους οποίους τα συλλέξαμε, εκτός αν εύλογα θεωρούμε ότι πρέπει να τα χρησιμοποιήσουμε για κάποιο άλλο λόγο και ο λόγος εκείνος είναι συμβατός με τον αρχικό σκοπό.

- α. Η επεξεργασία είναι αναγκαία για τη βελτίωση της Εταιρείας και την ικανοποίηση των εννόμων συμφερόντων της (i) για σωστή και αποτελεσματική λειτουργία και διαχείριση της επιχείρησης της (ii) για την προστασία της επιχείρησης της και (iii) να περιορίζει φαινόμενα εξαπάτησης.
- β. Απαραίτητο για συμμόρφωση της Εταιρείας με νομικές και κανονιστικές μας υποχρεώσεις.
- γ. Με τη συγκατάθεσή σας μετά από ειδική ενημέρωση.

- α. Η επεξεργασία είναι αναγκαία για τη βελτίωση της Εταιρείας και την ικανοποίηση των εννόμων συμφερόντων της να ελέγχει και παρακολουθεί σωστά τις λειτουργίες και υποθέσεις της.
- β. Απαραίτητο για συμμόρφωση της Εταιρείας με νομικές και κανονιστικές μας υποχρεώσεις.

Εάν χρειαστεί να χρησιμοποιήσουμε τα προσωπικά σας δεδομένα για κάποιο σκοπό που δεν συνδέεται με τον σκοπό για τον οποίο τα συλλέξαμε αρχικά, θα σας ειδοποιήσουμε και θα εξηγήσουμε τη νομική βάση, η οποία μας επιτρέπει να το πράξουμε.

Παρακαλώ σημειώστε ότι μπορεί να επεξεργαστούμε τα προσωπικά σας δεδομένα χωρίς τη γνώση ή συγκατάθεσή σας, σε συμμόρφωση με τους πιο πάνω κανόνες, όπου αυτό απαιτείται ή επιτρέπεται από τον νόμο.

## 5. Που διαβιβάζουμε τα Προσωπικά σας Δεδομένα

Τα δεδομένα σας θα διαβιβαστούν σε τμήματα της Εταιρείας μας που είναι αρμόδια για την ανάληψη του κινδύνου, για την ορθή και απρόσκοπτη λειτουργία του ασφαλιστηρίου σας, καθώς και για την αποζημίωσή σας. Ενδεικτικά αναφέρουμε το τμήμα ανάληψης κινδύνων (underwriting), το τμήμα εκδόσεων, το τμήμα αποζημιώσεων, το αναλογιστικό τμήμα, το νομικό τμήμα, το τμήμα Κανονιστικής Συμμόρφωσης.

Επίσης ενδέχεται να μοιραστούμε προσωπικά δεδομένα με ή να τα γνωστοποιήσουμε σε:

- στη μητρική μας εταιρεία «Achmea B.V.», που εδρεύει στην Ολλανδία, καθώς και σε άλλες συνδεδεμένες εταιρείες του Ομίλου Achmea
- επαγγελματίες συμβούλους, συμπεριλαμβανομένων δικηγόρων, σύμβουλων επιχειρήσεων και ελεγκτών, οι οποίοι παρέχουν νομικές, συμβουλευτικές και ελεγκτικές υπηρεσίες,
- ασφαλιστικά ταμεία και γραφεία διεθνούς ασφάλισης, δημόσιες υπηρεσίες, αστυνομία και δικαστικές, δημόσιες, εποπτικές, ρυθμιστικές, φορολογικές και ανεξάρτητες αρχές, όπως την Τράπεζα της Ελλάδος και τον Έφορο Ασφαλίσεων Κύπρου, το Κυπριακό Κέντρο Πληροφοριών, το Τμήμα Οδικών Μεταφορών και το Ταμείο Ασφαλιστών Μηχανοκίνητων Οχημάτων.
- ειδικά στις ασφαλίσεις οχημάτων, ερευνητές τροχαίων ατυχημάτων, εταιρείες τεχνικών υπηρεσιών οχημάτων, εταιρείες διαχείρισης υπολειμματικών αξιών ζημιωθέντων οχημάτων καθώς επίσης και σε άλλες ασφαλιστικές εταιρείες, προκειμένου να λάβει χώρα διακανονισμός για τις ζημιές από τροχαίο ατύχημα,

- στις εταιρείες που παρέχουν την υπηρεσία οδικής βοήθειας στους ασφαλισμένους μας, η οποία σήμερα είναι η G.N. Auto Odyky Express Road Service Limited
- ασφαλιστικούς διαμεσολαβητές, πραγματογνώμονες, ερευνητές, εμπειρογνώμονες και εταιρείες διαχείρισης αποζημιώσεων,
- άλλες ασφαλιστικές επιχειρήσεις και οργανισμούς
- γιατρούς, νοσηλευτικά ιδρύματα και επαγγελματίες υγείας
- τρίτα πρόσωπα με τα οποία, κατά καιρούς, διατηρούμε συμβάσεις συνεργασίας για την ορθή και με βάση τους όρους των ασφαλιστηρίων συμβολαίων αποζημίωση των ασφαλισμένων μας, καθώς και για την ορθή εκτίμηση της ζημιάς, ζημιάς όπως ενδεικτικά την εταιρεία Lambros Papasavvas & Co Ltd.
- σε εταιρείες που μας παρέχουν υπηρεσίες όπως εταιρείες φύλαξης και διαχείρισης αρχείων, εταιρείες καταστροφής αρχείων, εταιρείες παροχής υπηρεσιών πληροφορικών συστημάτων και εταιρείες παρόχους τηλεφωνικής εξυπηρέτησης.

Σε όλες τις πιο πάνω περιπτώσεις μεταβιβάζουμε τα προσωπικά σας δεδομένα μόνο όταν υπάρχει νομική βάση για κάτι τέτοιο. Επιτρέπουμε σε τρίτους να χειρίζονται τα προσωπικά σας δεδομένα μόνο εάν είμαστε ικανοποιημένοι ότι λαμβάνουν τα κατάλληλα μέτρα για την προστασία των προσωπικών σας δεδομένων. Επιβάλλουμε επίσης συμβατικές υποχρεώσεις στους παρόχους υπηρεσιών για να διασφαλίζουμε ότι μπορούν να χρησιμοποιήσουν τα προσωπικά σας δεδομένα μόνο για την παροχή υπηρεσιών προς εμάς και εσάς.

## 6. Αυτοματοποιημένη επεξεργασία δεδομένων

Αυτοματοποιημένη επεξεργασία δεδομένων προσωπικού χαρακτήρα και σχετική (αυτοματοποιημένη) απόφαση πραγματοποιείται μόνο κατά την ασφάλιση οχημάτων ιδιωτικής χρήσης και άλλων οχημάτων, κυρίως μέσω του απευθείας καναλιού πωλήσεων ασφαλιστικών προϊόντων από την INTERAMERICAN με την εμπορική ονομασία "Anytime" και των ηλεκτρονικών πλατφορμών μας που χρησιμοποιούν οι διαμεσολαβητές με τους οποίους συνεργαζόμαστε. Μέσω αυτών των αυτοματοποιημένων μέσων, στα οποία έχουν ενσωματωθεί σε μεγάλο βαθμό οι κανόνες ανάληψης κινδύνων που εφαρμόζει η Εταιρεία μας, λαμβάνονται αποφάσεις πιο σύντομα, με μεγαλύτερη ακρίβεια, διαφάνεια και συνέπεια. Ειδικότερα, για τις περιπτώσεις που πραγματοποιείται αυτοματοποιημένη επεξεργασία δεδομένων όπως περιγράφηκε παραπάνω, ισχύουν τα ακόλουθα:

(α) Η αυτοματοποιημένη επεξεργασία είναι αναγκαία για την εξοικονόμηση χρόνου και την ακριβή εκτίμηση του ασφαλιστικού κινδύνου, δηλαδή προκειμένου η Εταιρεία να προτείνει το πλέον πρόσφορο και κατάλληλο ασφαλιστικό προϊόν καθώς και το αυστηρά αναλογικό τίμημα για την ασφάλισή του (ασφάλιστρο). Πιο αναλυτικά, η λογική της αυτοματοποιημένης επεξεργασίας στηρίζεται σε μαθηματικές ή στατιστικές αναλύσεις των σημαντικών από άποψη ασφαλιστικής τεχνικής παραμέτρων που έχουν υιοθετηθεί από την Εταιρεία και καθιστούν δυνατή: i) την αντικειμενική αξιολόγηση του κινδύνου, ii) την ένταξή του σε ομοιογενή ομάδα κινδύνων με βάση ιδίως τη συχνότητα και iii) την ένταση των ζημιών που ενδέχεται ο εν λόγω κίνδυνος να επιφέρει, όπως και την ορθή τιμολόγησή του.

(β) Με βάση την εν λόγω αυτοματοποιημένη επεξεργασία, είναι δυνατόν να προκύψει υψηλότερο ασφάλιστρο. Ωστόσο, στις περιπτώσεις αυτές, πραγματοποιούνται τακτικοί σχετικοί έλεγχοι από αρμόδιους υπαλλήλους μας.

(γ) Η Εταιρεία λαμβάνει όλα τα μέτρα που απαιτούνται δυνάμει του ΓΚΠΔ, των Κατευθυντήριων οδηγιών των Αρχών και του Κώδικα Δεοντολογίας Προσωπικών Δεδομένων της Ένωσης Ασφαλιστικών Εταιριών Ελλάδας κατά τη λήψη απόφασης βάσει αυτοματοποιημένης επεξεργασίας, συμπεριλαμβανομένης της κατάρτισης προφίλ, τα μέτρα δε αυτά αφορούν ειδικότερα την εξασφάλιση ανθρώπινης παρέμβασης, τη χρήση κατάλληλων στατιστικών ή μαθηματικών διαδικασιών και την εφαρμογή τεχνικών και οργανωτικών μέτρων προκειμένου για τη δόρθωση παραγόντων που οδηγούν σε ανακρίβειες ως και την ελαχιστοποίηση του κινδύνου σφαλμάτων κατά την εκπονούμενη επεξεργασία.

(δ) Η Εταιρεία, τέλος, ενδέχεται να κάνει χρήση αυτοματοποιημένων διαδικασιών κατά τη διάρκεια ισχύος της ασφαλιστικής σύμβασης, προκειμένου να διενεργεί ελέγχους για την αποφυγή ασφαλιστικής εξαπάτησης, και για τη συμμόρφωση της Εταιρείας με υποχρεώσεις που απορρέουν από τους Καταλόγους Διεθνών Κυρώσεων της Ευρωπαϊκής Ένωσης, Ηνωμένων Εθνών, ΗΠΑ, Ηνωμένου Βασιλείου και Ολλανδίας στο βαθμό που αυτή δεν αντίκειται στο νόμο.

(ε) Δικαιούστε, να διατυπώσετε την άποψή σας επί απόφασης που ελήφθη βάσει της ως άνω αυτοματοποιημένης διαδικασίας, να την αμφισβητήσετε και να ζητήσετε την επανεξέταση της από αρμόδιο υπάλληλο. Για την άσκηση των δικαιωμάτων σας, θα πρέπει να απευθυνθείτε στον Υπεύθυνο Προστασίας Δεδομένων (στοιχεία επικοινωνίας [dpo@anytimeonline.com.cy](mailto:dpo@anytimeonline.com.cy)).

## 7. Για πόσο διάστημα θα διατηρούνται τα προσωπικά σας δεδομένα;

Θα κρατήσουμε τα δεδομένα σας για όσο χρόνο θα διατηρείτε συμβατική σχέση μαζί μας τόσο σε έγχαρτη, όσο και σε ηλεκτρονική μορφή. Σε περίπτωση που, για οποιονδήποτε λόγο, αυτή διακοπεί θα τα κρατήσουμε για όσο χρόνο ακόμα απαιτείται μέχρι να παρέλθει ο χρόνος παραγραφής τυχόν σχετικών αξιώσεων που είναι στις πλείστες περιπτώσεις έξι χρόνια και μέχρι είκοσι (20) έτη, εκτός εάν η νομοθεσία ή ο Κώδικας Δεοντολογίας Προσωπικών Δεδομένων της Ένωσης Ασφαλιστικών Εταιριών Ελλάδας προβλέπει διαφορετική περίοδο διατήρησης.

Σε περίπτωση μη σύναψης της ασφαλιστικής σύμβασης, θα κρατήσουμε τα στοιχεία που υποβάλλατε με την αίτηση ασφάλισης/τροποποίησης για χρονικό διάστημα μέχρι πέντε (5) ετών από την υποβολή της.

Σε περίπτωση που εκκρεμεί οποιαδήποτε απαίτηση, νομική, ρυθμιστική ή δικαστική διαδικασία αναφορικά με οποιοδήποτε ζήτημα, διατηρούμε τα σχετικά δεδομένα πέραν των πιο πάνω περιόδων επεξεργασίας και μέχρι την πλήρη διευθέτηση ή εκδίκαση της.

Θα κρατήσουμε τις ηχογραφημένες κλήσεις σας για 5 χρόνια από την καταγραφή τους τόσο σε ηλεκτρονική όσο και σε φυσική μορφή. Το χρονικό αυτό διάστημα κρίνεται εύλογο για το σκοπό που τα συλλέξαμε και θεωρείται επαρκές για πιθανές περιπτώσεις μελλοντικής αμφισβήτησης ή κίνησης νομικής διαδικασίας. Μετά την πάροδο του χρονικού αυτού διαστήματος, τα δεδομένα σας θα διαγραφούν από τα Αρχεία μας και δεν θα υπάρχουν πλέον σε καμία μορφή.

Τα δεδομένα καταγραφής κλειστού κυκλώματος ασφαλείας (CCTV) διατηρούνται για 15 ημέρες εκτός σε περίπτωση συμβάντος σε βάρος της Εταιρείας, των υπαλλήλων της ή τρίτων επισκεπτών, οπότε οι εικόνες στις οποίες έχει καταγραφεί το συγκεκριμένο συμβάν ενδέχεται να τηρηθούν σε ξεχωριστό αρχείο για μεγαλύτερο χρονικό διάστημα, σύμφωνα με τα πιο πάνω.

## 8. Χρήση cookies

Η Εταιρεία μας χρησιμοποιεί cookies για την εύρυθμη λειτουργία της ιστοσελίδας της. Για περισσότερες πληροφορίες, μπορείτε να ενημερωθείτε διαβάζοντας την Πολιτική μας για τα cookies.

## 9. Τα δικαιώματά σας

Έχετε τα ακόλουθα δικαιώματα σχετικά με τα προσωπικά σας δεδομένα:

**1) Δικαίωμα Πρόσβασης** – το δικαίωμα να μάθετε ποια δεδομένα σας επεξεργαζόμαστε, για ποιο λόγο και τους αποδέκτες τους καθώς και να λάβετε αντίγραφα των δεδομένων που τηρούνται στην Εταιρεία μας.

**2) Δικαίωμα Διόρθωσης** – το δικαίωμα να ζητήσετε να διορθωθούν τυχόν ελλείψεις ή ανακρίβειες των δεδομένων σας, αν και ίσως χρειαστεί να επαληθεύσουμε την ακρίβεια των νέων πληροφοριών που μας παρέχετε.

**3) Δικαίωμα Διαγραφής** – το δικαίωμα να ζητήσετε τη διαγραφή των προσωπικών σας δεδομένων, εφόσον δεν επιθυμείτε πια αυτά τα δεδομένα να αποτελούν αντικείμενο επεξεργασίας, και εφόσον δεν υφίσταται νόμιμος λόγος να τα κατέχει και να τα επεξεργάζεται η Εταιρεία μας.

Πότε μπορούμε να αρνηθούμε αιτήματα διαγραφής; Πρέπει να γνωρίζετε ότι το δικαίωμα διαγραφής δεν είναι απόλυτο δικαίωμα, και υπάρχουν περιπτώσεις όπου δεν μπορεί να ικανοποιηθεί, όπως για παράδειγμα όταν οι πληροφορίες σας υποβάλλονται σε επεξεργασία για συγκεκριμένους νόμιμους λόγους όπως αυτοί που περιγράφηκαν ανωτέρω, συμπεριλαμβανομένης της άσκησης ή υπεράσπισης νομικών αξιώσεων εκ μέρους ή εναντίον της Εταιρείας.

Πρέπει να ενημερώσουμε άλλους παραλήπτες των προσωπικών σας δεδομένων, σχετικά με το αίτημά σας για διαγραφή; Σε περίπτωση που το δικαίωμά σας για διαγραφή ικανοποιηθεί εφόσον έχουμε παράσχει τα προσωπικά δεδομένα που θέλετε να διαγραφούν σε τρίτους θα λάβουμε μέτρα να τους ενημερώσουμε για το αίτημα διαγραφής σας, ώστε, με τη σειρά τους, να διαγράψουν τα εν λόγω προσωπικά δεδομένα αλλά ενδέχεται να μην είναι πάντα εφικτό ή μπορεί να συνεπάγεται δυσανάλογη προσπάθεια εκ μέρους της Εταιρείας μας.

**4) Δικαίωμα Περιορισμού Επεξεργασίας** – το δικαίωμα να περιορίσετε την επεξεργασία των προσωπικών σας δεδομένων όταν διαφωνείτε με την ακρίβεια των πληροφοριών και μέχρι να επαληθευτεί η ακρίβεια των πληροφοριών ή εάν η επεξεργασία δεν είναι πλέον απαραίτητη για την Εταιρεία αλλά εσείς τα χρειάζεστε, για να εγείρετε, να ασκήσετε ή να υπερασπιστείτε νομική αξίωση ή όπου η χρήση των δεδομένων είναι παράνομη, αλλά δεν θέλετε να τα διαγράψουμε.

Πρέπει να ενημερώσουμε άλλους παραλήπτες των προσωπικών σας δεδομένων σχετικά με τον περιορισμό; Στην περίπτωση που έχουμε μοιραστεί τα προσωπικά σας δεδομένα με τρίτους, θα λάβουμε μέτρα εφόσον αυτό είναι εφικτό να τους ενημερώσουμε, σχετικά με τον περιορισμό της επεξεργασίας των πληροφοριών σας, ώστε να μην συνεχίσουν να τα επεξεργάζονται.

Πότε μπορούμε να αρνηθούμε αιτήματα περιορισμού της επεξεργασίας; Πρέπει να γνωρίζετε ότι και αυτό το δικαίωμα δεν είναι απόλυτο δικαίωμα, και υπάρχουν περιπτώσεις όπου δεν μπορεί να ικανοποιηθεί, όπως για παράδειγμα όταν οι πληροφορίες σας υποβάλλονται σε επεξεργασία για συγκεκριμένους νόμιμους λόγους όπως αυτοί που περιγράφηκαν ανωτέρω, συμπεριλαμβανομένης της άσκησης ή υπεράσπισης νομικών αξιώσεων εκ μέρους ή εναντίον της Εταιρείας.

**5) Δικαίωμα Φορητότητας** – το δικαίωμα να λάβετε τα δεδομένα σας σε δομημένο και κοινώς χρησιμοποιούμενο μορφότυπο.

**6) Δικαίωμα εναντίωσης** – το δικαίωμα να αντιτάσσετε στην επεξεργασία των προσωπικών σας δεδομένων όταν επικαλούμαστε ένα νόμιμο συμφέρον μας (ή συμφέρον τρίτου) και υπάρχει κάτι αναφορικά με την ιδιαίτερη σας κατάσταση που σας κάνει να θέλετε να αντιταχθείτε στην επεξεργασία πάνω στη βάση αυτή καθώς αισθάνεστε ότι αυτό έχει επιπτώσεις σχετικά με τα θεμελιώδη δικαιώματά και τις ελευθερίες σας. Έχετε επίσης το δικαίωμα να αντιταχθείτε όταν επεξεργαζόμαστε τα προσωπικά σας δεδομένα για σκοπούς απευθείας εμπορικής προώθησης. Σε ορισμένες περιπτώσεις, μπορεί να καταδειξουμε ότι έχουμε επιτακτικούς νόμιμους λόγους να επεξεργαζόμαστε τα δεδομένα σας, οι οποίοι υπερισχύουν των δικαιωμάτων και των ελευθεριών σας.

**7) Δικαίωμα να μην υπόκειστε σε αυτοματοποιημένη ατομική λήψη αποφάσεων** – Το δικαίωμα να μην υπόκειστε σε απόφαση που βασίζεται αποκλειστικά στην αυτοματοποιημένη επεξεργασία (συμπεριλαμβανομένης της κατάρτισης προφίλ) η οποία παράγει νομικά αποτελέσματα αναφορικά με εσάς ή με παρόμοιο τρόπο σας επηρεάζει σε σημαντικό βαθμό.



**8) Απόσυρση συγκατάθεσης** – Το δικαίωμα απόσυρσης της συγκατάθεσής σας ανά πάσα στιγμή, σε περιπτώσεις όπου βασιζόμαστε στη συγκατάθεσή σας για την επεξεργασία των προσωπικών σας δεδομένων. Ωστόσο, αυτό δεν θα επηρεάσει τη νομιμότητα οποιασδήποτε επεξεργασίας που πραγματοποιήθηκε πριν από την απόσυρση της συγκατάθεσής σας. Εάν αποσύρετε τη συγκατάθεσή σας, ενδέχεται να μην είμαστε σε θέση να σας προσφέρουμε ορισμένα προϊόντα ή υπηρεσίες. Θα σας ενημερώσουμε εάν ισχύει αυτό τη στιγμή που θα αποσύρετε τη συγκατάθεσή σας.

Για περισσότερες πληροφορίες σχετικά με κάθε ένα από αυτά τα δικαιώματα, συμπεριλαμβανομένων των περιστάσεων στις οποίες εφαρμόζονται, παρακαλούμε επικοινωνήστε μαζί μας ή επισκεφτείτε την ιστοσελίδα του Γραφείου Επιτρόπου Προστασίας Δεδομένων Προσωπικού Χαρακτήρα ([www.dataprotection.gov.cy](http://www.dataprotection.gov.cy)).

Εάν επιθυμείτε να ασκήσετε οποιοδήποτε από αυτά τα δικαιώματα, παρακαλούμε όπως μας:

- στείλετε ηλεκτρονικό μήνυμα στο email [dpo@anytimeonline.com.cy](mailto:dpo@anytimeonline.com.cy) ή υποβάλετε φόρμα επικοινωνίας στη ιστοσελίδα μας ή επιστολή ταχυδρομικώς - δείτε πιο κάτω: «Πως να υποβάλετε αιτήματα, απορίες ή παράπονα»,

- ορίσετε σαφώς το δικαίωμα που ασκείτε σε σχέση με τα προσωπικά δεδομένα που ζητάτε και μας παρέχετε τις πληροφορίες που σχετίζονται με το αίτημά σας,
- δώσετε αρκετές πληροφορίες για να σας αναγνωρίσουμε,
- δώσετε αποδεικτικό της ταυτότητάς σας.

Εάν το αίτημά σας δεν είναι σαφές, ενδέχεται να σας ζητήσουμε περαιτέρω προσωπικά δεδομένα, για διευκρινιστικούς λόγους.

Δεν θα χρειαστεί να πληρώσετε οποιοδήποτε τέλος για να έχετε πρόσβαση στα προσωπικά σας δεδομένα ή για να ασκήσετε οποιοδήποτε από τα άλλα δικαιώματα. Ωστόσο, ενδέχεται να επιβάλουμε μια λογική χρέωση αν το αίτημά σας είναι σαφώς αβάσιμο, επαναλαμβανόμενο ή υπερβολικό. Εναλλακτικά, ενδέχεται να αρνηθούμε να συμμορφωθούμε με το αίτημά σας σε αυτές τις περιπτώσεις.

Εφόσον ασκήσετε οποιαδήποτε από τα δικαιώματά σας αυτά, θα λάβουμε κάθε δυνατό μέτρο για την ικανοποίηση του αιτήματός σας εντός τριάντα (30) ημερών από τη λήψη του σχετικού αιτήματος, αφού σας ενημερώσουμε είτε για την ικανοποίησή του, είτε για τους αντικειμενικούς λόγους που εμποδίζουν την ικανοποίησή του.

## 10. Πως διασφαλίζουμε την ασφάλεια των δεδομένων σας

Η ασφάλεια των δεδομένων σας είναι για μας απόλυτη δέσμευση. Για να το πετύχουμε αυτό, εφαρμόζουμε όλα τα σύγχρονα και κατάλληλα για τους σκοπούς της επεξεργασίας τεχνικά και οργανωτικά μέτρα, την ανταπόκριση των οποίων ελέγχουμε ανά τακτά χρονικά διαστήματα προκειμένου:

- Να προστατεύσουμε τα προσωπικά σας δεδομένα, από μη εξουσιοδοτημένη πρόσβαση και ακατάλληλη χρήση.
- Να διασφαλίσουμε τα συστήματα πληροφορικής τις και να προφυλάσσουμε τις πληροφορίες.

Ενδεικτικά μέτρα που υποστηρίζουν τόσο την φυσική αλλά και ηλεκτρονική ασφάλεια των δεδομένων που τίθενται σε επεξεργασία στην Εταιρεία μας είναι η φυσική παρουσία ασφάλειας στα κτίρια μας, η εγκατάσταση κλειστού κυκλώματος παρακολούθησης των κρίσιμων για εμάς χώρων, η εφαρμογή Πολιτικής Ορθής Χρήσης Πόρων, Πολιτικής Ασφάλειας και υποστηρικτικών διαδικασιών, η εγκατάσταση τείχους προστασίας (firewall), λογισμικού προστασίας από ιούς (antivirus, antimailware), η εφαρμογή συστήματος πρόληψης διαρροής δεδομένων (dlp), η χρήση ελέγχου ταυτότητας 2 παραγόντων (2 Factor Authentication), η κατά περιπτώσεις κρυπτογράφηση και άλλα.

## 11. Προωθητικές ενέργειες και επεξεργασία προσωπικών δεδομένων για εμπορικούς σκοπούς

Υπό την προϋπόθεση ότι θα μας έχετε δώσει τη ρητή συγκατάθεσή σας, επεξεργαζόμαστε τα μη ευαίσθητα δεδομένα σας (όχι όμως τις ειδικές κατηγορίες προσωπικών δεδομένων) και για τους σκοπούς προώθησης άλλων ή συμπληρωματικών με τις ανάγκες σας ασφαλιστικών προϊόντων ή υπηρεσιών είτε της Εταιρείας μας, είτε άλλων εταιριών του Ομίλου INTERAMERICAN είτε για τη διενέργεια στοχευμένων δραστη-

ριοτήτων marketing ή ερευνών αγοράς. Η Εταιρεία μας στο πλαίσιο αυτό θα σας αποστέλλει ενημερώσεις προώθησης υπηρεσιών ή νέων προϊόντων, ειδικές προσφορές χρησιμοποιώντας τους τρόπους επικοινωνίας που έχετε δηλώσει κατά τη σύναψη της συνεργασίας μας. Οι σχετικές ενέργειες ενδέχεται να πραγματοποιηθούν και μέσω συνεργαζόμενων εταιριών (όπως MailChimp, Facebook και Eloqua) οπότε και θα

διαβιβαστούν δεδομένα σας στις συνεργαζόμενες εταιρείες ερευνών και προωθητικών ενεργειών. Αν θέλετε να σταματήσουμε να σας αποστέλλουμε τέτοιου είδους ενημερώσεις, κάθε φορά που λαμβάνετε άμεση ενημέρωση προώθησης υπηρεσιών, θα σας γνωστοποιούμε και τον τρόπο με τον οποίο μπορείτε να καταργήσετε τη συγκατάθεσή σας.

Μπορείτε να εναντιωθείτε ανά πάσα στιγμή σε αυτή την

επεξεργασία των δεδομένων σας (για εμπορικούς ή ερευνητικούς σκοπούς) μέσω της αποστολής σχετικού αιτήματος στον Υπεύθυνο Προστασίας Δεδομένων Στην περίπτωση αυτή, τα δεδομένα σας δεν θα υποβάλλονται πλέον σε επεξεργασία για εμπορικούς ή ερευνητικούς σκοπούς.

## 12. Προσωπικά δεδομένα ανήλικων ατόμων

Η Εταιρεία δεν αναζητά ούτε συλλέγει σκοπίμως προσωπικά δεδομένα από άτομα ηλικίας κάτω των δεκατεσσάρων (14) ετών (ή όποιο ηλικιακό όριο εκάστοτε τίθεται από την νομοθεσία), ούτε το περιεχόμενο της ιστοσελίδας της απευθύνεται σε άτομα των ηλικιών αυτών. Για ανήλικους κάτω των 14 ετών οι οποίοι συμμετέχουν ή έχουν συμφέρον στην ασφάλιση με την ιδιότητα του ασφαλισμένου ή και δικαιούχου ή θύματος

καλυπτόμενης πράξης, η επεξεργασία που βασίζεται σε συγκατάθεση είναι σύνομη μόνο εάν η συγκατάθεση παρέχεται ή εγκρίνεται από το πρόσωπο που έχει τη γονική μέριμνα του ανήλικου. Ο ανήλικος θα πρέπει να δώσει αυτοπροσώπως τη συγκατάθεσή του όταν συμπληρώσει το 14ο έτος της ηλικίας του ή την εκάστοτε εκ του νόμου προβλεπόμενη ηλικία.

## 13. Διαβίβαση των προσωπικών σας δεδομένων εκτός ΕΟΧ

Για να σας προσφέρουμε τα προϊόντα και τις υπηρεσίες μας, κάποιες φορές είναι απαραίτητο να μοιραστούμε τα προσωπικά σας δεδομένα εκτός του Ευρωπαϊκού Οικονομικού Χώρου (ΕΟΧ), όπως για παράδειγμα με τους παρόχους υπηρεσιών μας που βρίσκονται εκτός του ΕΟΧ.

Αυτές οι διαβιβάσεις υπόκεινται σε ειδικούς κανόνες βάσει του ευρωπαϊκού και του κυπριακού νόμου περί προστασίας προσωπικών δεδομένων.

Κάθε φορά που διαβιβάζουμε τα προσωπικά σας δεδομένα εκτός του ΕΟΧ, διασφαλίζουμε ότι παρέχεται βαθμός προστασίας ίσος ή παρόμοιος με αυτόν που παρέχεται στις χώρες του ΕΟΧ, εξασφαλίζοντας ότι εφαρμόζεται τουλάχιστον μία από τις ακόλουθες δικλίδες ασφαλείας:

- Θα διαβιβάζουμε τα προσωπικά σας δεδομένα σε χώρες που έχουν θεωρηθεί ότι παρέχουν επαρκές επίπεδο προστασίας για τα προσωπικά δεδομένα από την Ευρωπαϊκή Επιτροπή.

• Σε περίπτωση που διαβιβάζουμε τα προσωπικά σας δεδομένα σε χώρες που δεν έχουν θεωρηθεί ότι παρέχουν επαρκή προστασία για τα προσωπικά δεδομένα από την Ευρωπαϊκή Επιτροπή, ενδέχεται να χρησιμοποιήσουμε συγκεκριμένες συμβάσεις εγκεκριμένες από την Ευρωπαϊκή Επιτροπή, οι οποίες παρέχουν την ίδια προστασία σε προσωπικά δεδομένα όπως αυτή που παρέχεται στην Ευρώπη.

• Σε περίπτωση που χρησιμοποιούμε παρόχους που έχουν τη βάση τους στις ΗΠΑ, ενδέχεται να τους διαβιβάσουμε δεδομένα εάν αποτελούν μέρος της Ασπίδας Προστασίας (Privacy Shield), η οποία απαιτεί από αυτούς να παρέχουν παρόμοια προστασία σε προσωπικά δεδομένα τα οποία μοιράζονται μεταξύ της Ευρώπης και των ΗΠΑ.

Εάν επιθυμητέ να λάβετε περισσότερες πληροφορίες για το θέμα αυτό, μπορείτε να επικοινωνήσετε μαζί μας.

## 14. Πως να υποβάλετε αιτήματα, απορίες ή παράπονα

Για κάθε σας απορία ή παράπονο μπορείτε να επικοινωνείτε με την Εταιρεία μας, αποστέλλοντας επιστολή στην διεύθυνση Λεωφόρο Γρίβα Διγενή 42 – 44, 1080, Λευκωσία ή επικοινωνώντας στο τηλέφωνο 80088800 ή αποστέλλοντας ηλεκτρονικό μήνυμα στο email [helpdesk@anytimeonline.com.cy](mailto:helpdesk@anytimeonline.com.cy) ή συμπληρώνοντας την φόρμα επικοινωνίας στην ιστοσελίδα μας.

Εάν έχετε απορία αναφορικά με την επεξεργασία των προσωπικών σας δεδομένων, εάν θέλετε να ασκήσετε οποιοδήποτε δικαίωμά σας ή να υποβάλετε κάποιο παράπονο αναφορικά με τα προσωπικά δεδομένα σας, μπορείτε να επικοινωνείτε με τον Υπεύθυνο Προστασίας Δεδομένων της Εταιρείας μας αποστέλλοντας επιστολή στη διεύθυνση Λεωφόρο Γρίβα Διγενή 42 – 44, 1080, Λευκωσία ή ηλεκτρονικό μήνυμα στο e-mail: [dpo@anytimeonline.com.cy](mailto:dpo@anytimeonline.com.cy)

Επίσης, εφόσον δε μείνετε ικανοποιημένοι από την απάντησή μας στο αίτημά σας, διατηρείτε πάντα το δικαίωμα να απευθυνθείτε (1) στο Γραφείο Επιτρόπου Προστασίας Δεδομένων Προσωπικού Χαρακτήρα στην Κύπρο, διεύθυνση Ιάσονος 1, 1082 Λευκωσία Ταχυδρομική διεύθυνση Τ.Θ. 23378, 1682 Λευκωσία, τηλέφωνο: +357 22818456 Φαξ: +357 22304565 ή αποστέλλοντας στο email: [commissioner@dataprotection.gov.cy](mailto:commissioner@dataprotection.gov.cy) και επίσης (2) στην Αρχή Προστασίας Δεδομένων Προσωπικού Χαρακτήρα της Ελλάδας, η οποία εδρεύει στην Αθήνα και μπορεί να δεχθεί και την υποβολή σχετικών παραπόνων, είτε επικοινωνώντας στο Τηλεφωνικό Κέντρο: +30-210 6475600 είτε καταθέτοντας το αίτημά σας σε γραπτή μορφή στο πρωτόκολλό της (Λεωφ. Κηφισίας 1-3, Τ.Κ. 115 23, Αθήνα) είτε αποστέλλοντας ηλεκτρονικά στο e-mail [contact@dpa.gr](mailto:contact@dpa.gr).

Ο νόμος σας δίνει επίσης το δικαίωμα να υποβάλλετε καταγγελία σε αρμόδια εποπτική αρχή του κράτους της Ευρωπαϊκής Ένωσης (ή του Ευρωπαϊκού Οικονομικού Χώρου) στο οποίο εργάζεστε, έχετε την συνήθη διαμονή σας ή έλαβε χώρα η ισχυριζόμενη παράβαση των νόμων περί προστασίας δεδομένων (αν είναι διαφορετική από τις πιο πάνω).

\*Η παρούσα Ενημέρωση για την επεξεργασία των Προσωπικών Δεδομένων επικαιροποιήθηκε την 01/05/2020. Διατηρούμε το δικαίωμα να τροποποιήσουμε ή να επικαιροποιήσουμε την παρούσα Ενημέρωση ανά πάσα στιγμή. Θα σας ειδοποιήσουμε για οποιεσδήποτε αλλαγές, δημοσιεύοντας τη νέα Ενημέρωση, με ανάρτηση στην ιστοσελίδα της Εταιρείας μας και ενημερώνοντάς σας με κάθε πρόσφορο μέσο συμπεριλαμβανομένων των μηνυμάτων ηλεκτρονικού ταχυδρομείου. Σας ενθαρρύνουμε επίσης να συμβουλευέστε τακτικά την παρούσα Ενημέρωση για τυχόν αλλαγές.

# Πολιτική Προστασίας Προσωπικών Δεδομένων για το προϊόν Smart Drive

Η Εταιρεία μας έχει ως βασική προτεραιότητά την προστασία των προσωπικών σας δεδομένων, τα οποία επεξεργάζεται και συμμορφώνεται διαρκώς με την ισχύουσα νομοθεσία για την Προστασία Δεδομένων Προσωπικού Χαρακτήρα.

Σας καλούμε να διαβάσετε προσεκτικά το κείμενο ενημέρωσης αυτό, προκειμένου να ενημερωθείτε επαρκώς αναφορικά με το είδος των δεδομένων που επεξεργαζόμαστε όταν έχετε ασφαλιστεί μέσω του κυπριακού υποκαταστήματος της Εταιρείας μας με το Πρόγραμμα Smart Drive. Το υποκείμενο δεδομένων για σκοπούς του παρόντος κειμένου είναι είτε το πρόσωπο στο όνομα του οποίου εκδίδεται ασφαλιστήριο συμ-

βόλαιο του προγράμματος Smart Drive ή ο κυρίως οδηγός του ασφαλισμένου μηχανοκίνητου οχήματος, όταν πρόκειται για διαφορετικά πρόσωπα. Αναφορές σε «εσάς», «σας», «εσείς» κλπ θα ερμηνεύονται ανάλογα.

Διευκρινίζεται ότι το κείμενο ενημέρωσης αυτό είναι συμπληρωματικό της πιο πάνω γενικής πολιτικής της Εταιρείας για τη προστασία δεδομένων προσωπικού χαρακτήρα στα πλαίσια των εργασιών του κυπριακού. Σε περίπτωση που έχετε ασφαλιστεί με το Πρόγραμμα Smart Drive, ισχύουν τα όσο αναφέρονται και στα δύο κείμενα. Παρακαλείστε να διαβάσετε και τα δύο προσεκτικά.

## 1. Γενικές πληροφορίες και υπεύθυνος επεξεργασίας

Η «INTERAMERICAN ΕΛΛΗΝΙΚΗ ΕΤΑΙΡΙΑ ΑΣΦΑΛΙΣΕΩΝ ΖΗΜΙΩΝ ΜΟΝΟΠΡΟΣΩΠΗ Α.Ε.» (στο εξής η «Εταιρεία», «INTERAMERICAN», «εμείς», «εμάς» ή «μας»), είναι ελληνική εταιρεία με έδρα την Αθήνα στην Λεωφ. Συγγρού 124-126, με Αριθμό Μητρώου 000305801000 στο Γενικό Εμπορικό Μητρώο (ΓΕΜΗ) και τηλ επικοινωνίας 210-9462200 και email [custserv@interamerican.gr](mailto:custserv@interamerican.gr). Η Εταιρεία είναι εγγεγραμμένη στον Έφορο Εταιρειών της Κυπριακής Δημοκρατίας ως αλλοδαπή εταιρεία με αριθμό εγγραφής ΑΕ 3036 και λειτουργεί

υποκατάστημα ασφαλιστικών εργασιών στην Κύπρο (στο εξής το «Υποκατάστημα») στην Λεωφόρο Γρίβα Διγενή 42 – 44, Λευκωσία 1080), τηλ. επικοινωνίας 800 88 800 και email: [helpdesk@anytimeonline.com.cy](mailto:helpdesk@anytimeonline.com.cy) Εταιρεία είναι ο υπεύθυνος επεξεργασίας για τη συλλογή, αποθήκευση και εν γένει επεξεργασία των προσωπικών δεδομένων των χρηστών της εφαρμογής Smart Drive (η «Εφαρμογή») που ασφαλίζονται μέσω του Υποκαταστήματος.

## 2. Ποια προσωπικά δεδομένα σας συλλέγουμε και πώς

Πέραν των όσων περιλαμβάνονται στη γενική πολιτική της Εταιρείας για τη προστασία δεδομένων προσωπικού χαρακτήρα, η οποία βρίσκεται πιο πάνω, για σκοπούς του προγράμματος Smart Drive γίνεται συλλογή και επεξεργασία επιπρόσθετων προσωπικών σας δεδομένων.

### **α. Η Συλλογή και η Επεξεργασία των δεδομένων του ασφαλισμένου/Χρήστη**

Κατά την εγγραφή σας στην Εφαρμογή για τη δοκιμαστική περίοδο, δεν ζητούνται προσωπικά δεδομένα.

Αρχικά, κατά την σύνδεσή σας στην Εφαρμογή, στην περίπτωση που έχετε ασφαλιστήριο συμβόλαιο Smart Drive με την INTERAMERICAN, συμπληρώνετε ηλεκτρονικά το όνομα χρήστη (username) και τον κωδικό πρόσβασης (password) ή χρησιμοποιείτε τον σύνδεσμο που σας έχει σταλεί στο email. Αυτές οι πληροφορίες δε σας ταυτοποιούν και είναι οι μόνες που απαιτούνται για να κάνετε χρήση της Εφαρμογής και δε θα επαναχρησιμοποιηθούν για σκοπό ασυμβίβαστο με το πεδίο εφαρμογής της υπηρεσίας. Υπενθυμίζεται ότι είστε αποκλειστικά υπεύθυνος/-η για τη διατήρηση της εμπιστευτικότητάς του κωδικού πρόσβασης της Εφαρμογής (εφόσον απαιτείται) και πλήρως υπεύθυνος/-η για όλες τις δραστηριότητες που λαμβάνουν χώρα στην Εφαρμογή. Στην περίπτωση Δοκιμαστικής Χρήσης της Εφαρμογής, δεν ζητούνται στοιχεία κατά την εγγραφή σας και δεν απαιτείται κωδικός πρόσβασης.

### **β. Συλλογή των Πρωτογενών Δεδομένων του Χρήστη**

Η εφαρμογή μπορεί να συλλέγει και να επεξεργάζεται «Πρωτογενή Δεδομένα» (συμπεριλαμβανομένου και δεδομένα Τοποθεσίας) για τη λειτουργία της αυτόματης καταγραφής διαδρομών ακόμη και όταν είναι κλειστή ή δε χρησιμοποιείται και αποθηκεύονται αποκλειστικά στην τερματική συσκευή του χρήστη (χωρίς διαβίβαση στον εκτελούντα). Μόνο τα Πρωτογενή Δεδομένα που καταγράφονται κατά τη διάρκεια μιας διαδρομής διαβιβάζουν προς την εκτελούσα την επεξεργασία για λογαριασμό μας (τεχνικό μας Πάροχο), OSeven (η «OSeven»). Τα Πρωτογενή Δεδομένα αποτελούνται από τα ακόλουθα στοιχεία:

- Δεδομένα χρόνου: Η χρονική στιγμή της καταγραφής των παρακάτω παραμέτρων.
- Δεδομένα Τοποθεσίας: Γεωγραφικό μήκος, γεωγραφικό πλάτος και υψόμετρο της θέσης του οχήματος, οριζόντια και υψομετρική ακρίβεια της Τοποθεσίας, ταχύτητα κίνησης του οχήματος, διεύθυνση της κίνησης του οχήματος.
- Τιμές των γωνιών που σχηματίζουν οι τοπικοί άξονες του κινητού ως προς το Βορρά και ως προς το οριζόντιο επίπεδο (έδαφος).
- Ρυθμός μεταβολής των τιμών των γωνιών που σχηματίζουν οι τοπικοί άξονες του κινητού ως προς το Βορρά και ως προς το οριζόντιο επίπεδο (έδαφος) ως προς το χρόνο.
- Δεδομένα επιταχυνσιόμετρου: Τιμές επιτάχυνσης στους τρεις τοπικούς άξονες (οι τρεις διαστάσεις) του κινητού τηλεφώνου, συμπεριλαμβανομένης και αφαιρουμένης της επιτάχυνσης της βαρύτητας.

- Δεδομένα γυροσκοπίου: Τιμές γωνιακής ταχύτητας περί τους τρεις τοπικούς άξονες του κινητού τηλεφώνου.
- WiFi: Καταγραφή της λειτουργίας του WiFi στο κινητό τηλέφωνο. Χρησιμοποιείται για τη βελτίωση της ακρίβειας καταγραφής οδήγησης δεδομένου ότι προ-χρησιμοποιείται από τις εταιρείες Apple και Google σε συνδυασμό με το GPS. Παράλληλα χρησιμοποιείται και για την αποστολή δεδομένων από τη συσκευή του χρήστη της Εφαρμογής (ο «Χρήστης») από και προς την πλατφόρμα του Προμηθευτή κατόπιν επιλογής του Χρήστη.
- Δεδομένα δραστηριότητας (Activity Recognition / Motion and Fitness): Δεδομένα της δραστηριότητας του Χρήστη (ενδεικτικά περπάτημα, στάση, οδήγηση).
- Κατάσταση Οθόνης (αφορά μόνο Android): Δεδομένο σχετικά με την ενεργοποίηση της οθόνης (ενεργή ή ανενεργή) ως πρόσθετο κριτήριο για τον προσδιορισμό χρήσης κινητού κατά τη διάρκεια της οδήγησης.
- Δεδομένα συσκευής κινητού τηλεφώνου. Επιστρέφονται από τις εταιρείες Google και Apple και περιλαμβάνουν το όνομα του κατασκευαστή, το μοντέλο συσκευής, το όνομα και την έκδοση του λειτουργικού συστήματος και το είδος των αισθητήρων της συσκευής (π.χ επιταχυνσιόμετρο, γυροσκόπιο, πιξίδα κτλ) που χρησιμοποιούνται για την καταγραφή δεδομένων. Τα δεδομένα αυτά χρησιμοποιούνται για (i) την υποστήριξη / εξυπηρέτησή σας (ii) τη στοχευμένη επίλυση προβλημάτων.
- Δεδομένα Push Notification Token: Ένας μοναδικός αλφαριθμητικός κωδικός που παράγεται από τις εταιρείες Apple και Google και αποστέλλεται στο κινητό. Ο συγκεκριμένος κωδικός σχετίζεται με μία και μόνο εγκατάσταση της Εφαρμογής. Σε περίπτωση απεγκατάστασης και επανεγκατάστασης της Εφαρμογής, παράγεται νέος κωδικός αναγράφοντας τη μέρα και ώρα που παρήχθη. Ο συγκεκριμένος κωδικός με την ημερομηνία και ώρα καταχωρείται (i) για την αποστολή Ειδοποιήσεων (Notifications) (ii) για λόγους εξυπηρέτησης / προστασίας / ασφάλειας του Χρήστη και (iii) για τον εντοπισμό ενδεχόμενης απεγκατάστασης και επανεγκατάστασης της Εφαρμογής από το Χρήστη, με σκοπό τον εντοπισμό μη καταγραφής Διαδρομών.
- Δεδομένα για την ώρα και ημερομηνία εισόδου/εξόδου σας (Sign in/Sign out) από την Εφαρμογή. Χρησιμοποιούνται για την υποστήριξη / εξυπηρέτησή σας και για τον υπολογισμό της διάρκειας ή/και συχνότητας που βρίσκεστε σε κατάσταση Διαδρομών. Σε περίπτωση που βρίσκεστε σε κατάσταση Sign out, εμποδίζεται η καταγραφή της Εφαρμογής.
- Δεδομένα για την ώρα και ημερομηνία ενεργοποίησης/ απενεργοποίησης υπηρεσιών τοποθεσίας (Location Services - GPS). Χρησιμοποιούνται για την υποστήριξη / εξυπηρέτησή σας και για τον υπολογισμό της διάρκειας ή/και συχνότητας που διατηρείτε ανενεργό το GPS με σκοπό τον εντοπισμό μη καταγραφής Διαδρομών. Σε περίπτωση που είναι ανενεργά, εμποδίζεται η καταγραφή της Εφαρμογής.
- Δεδομένα για την ώρα και ημερομηνία ενεργοποίησης/ απενεργοποίησης των Δεδομένων Δραστηριότητας (Activity Recognition / Motion and Fitness). Χρησιμοποιούνται για

την υποστήριξη / εξυπηρέτησή σας και για τον υπολογισμό της διάρκειας ή/και συχνότητας που διατηρείτε ανενεργή τη συγκεκριμένη ρύθμιση με σκοπό τον εντοπισμό μη καταγραφής Διαδρομών. Σε περίπτωση που είναι ανενεργά, εμποδίζεται η καταγραφή της Εφαρμογής.

- Δεδομένα για την ώρα και ημερομηνία ενεργοποίησης/ απενεργοποίησης της Βαθμονόμησης Πυξίδας (Compass Calibration, μόνο για iOS). Χρησιμοποιούνται για την υποστήριξη / εξυπηρέτησή σας και για τον υπολογισμό της διάρκειας ή/ και συχνότητας που διατηρείτε ανενεργή τη συγκεκριμένη ρύθμιση με σκοπό τον εντοπισμό μη καταγραφής Διαδρομών. Σε περίπτωση που είναι ανενεργά, εμποδίζεται η συλλογή δεδομένων επιταχυνσιόμετρου και γυροσκοπίου και κατ' επέκταση η καταγραφή της Εφαρμογής.
- Δεδομένα για την ώρα και ημερομηνία ενεργοποίησης / απενεργοποίησης καταγραφής της Εφαρμογής μέσα από τις ρυθμίσεις αυτής. Χρησιμοποιούνται για την υποστήριξη / εξυπηρέτησή σας και για τον υπολογισμό της διάρκειας / και συχνότητας που διατηρείτε ανενεργή τη δυνατότητα

καταγραφής, με σκοπό τον εντοπισμό μη καταγραφής Διαδρομών. Σε περίπτωση που είναι ανενεργή η καταγραφή της Εφαρμογής εμποδίζεται η καταγραφή της Εφαρμογής.

- Δεδομένα για την ώρα και ημερομηνία ενεργοποίησης / απενεργοποίησης υπηρεσιών αυτόματης ανανέωσης στο υπόβαθρο (Background App Refresh, μόνο για iOS). Χρησιμοποιούνται για την υποστήριξη / εξυπηρέτησή σας και για τον υπολογισμό της διάρκειας ή/και συχνότητας που διατηρείτε ανενεργή τη συγκεκριμένη ρύθμιση με σκοπό τον εντοπισμό μη καταγραφής Διαδρομών. Σε περίπτωση που είναι ανενεργή εμποδίζεται η καταγραφή της Εφαρμογής.
- Δεδομένα για την ώρα και ημερομηνία ενεργοποίησης / απενεργοποίησης του WiFi. Χρησιμοποιούνται για την υποστήριξη / εξυπηρέτησή σας και για τον υπολογισμό ωρών ή/και συχνότητας που διατηρείτε ανενεργή τη συγκεκριμένη ρύθμιση με σκοπό τον εντοπισμό μη καταγραφής Διαδρομών. Σε περίπτωση που είναι ανενεργό το WiFi, έχει διαπιστωθεί καθυστέρηση ή ακόμη και αδυναμία καταγραφής της Εφαρμογής.
- Δεδομένα σχετικά με τις συσκευές Bluetooth που βρίσκονται σε ζεύξη.

### 3. Οι σκοποί της συλλογής και επεξεργασίας των δεδομένων του Χρήστη

Σκοποί της καταγραφής των παραπάνω «Πρωτογενών Δεδομένων» είναι οι εξής:

- Ο προσδιορισμός των διαστημάτων υπέρβασης των ορίων ταχύτητας αν και εφόσον είναι διαθέσιμο από κάποιον πάροχο τεχνολογίας.
- Ο προσδιορισμός της χρήσης του κινητού τηλεφώνου (τις φορές που ο Χρήστης έκανε κάποια κίνηση με το κινητό) και της διάρκειας της χρήσης του κινητού τηλεφώνου, κατά τη διάρκεια μιας Διαδρομής. Διευκρινίζεται ότι εξετάζεται αποκλειστικά και μόνο η κίνηση της συσκευής κατά την ώρα οδήγησης (για ομιλία ή εγγραφή μηνύματος ή οποιαδήποτε άλλη κίνηση πραγματοποιήσατε με το κινητό) και δεν ανιχνεύεται η λειτουργία συγκεκριμένων εφαρμογών ή το περιεχόμενο αυτών, που αφορούν προσωπικά δεδομένα του Χρήστη και στα οποία η Εταιρεία δεν μπορεί να έχει καμία πρόσβαση.
- Ο προσδιορισμός των «Γεγονότων Απότομης Οδηγικής Συμπεριφοράς» (απότομες επιταχύνσεις, επιβραδύνσεις) και των προφίλ επιβράδυνσης και επιτάχυνσης.
- Ο προσδιορισμός της διανυθείσας απόστασης σε ώρες αυξημένης διακινδύνευσης (10μμ - 4πμ).
- Ο υπολογισμός της διανυθείσας απόστασης, ανά Διαδρομή και συνολικά ανά χρονική περίοδο (μέρα, εβδομάδα, μήνα, έτος) και μέχρι τη λήξη του Ασφαλιστηρίου συμβολαίου ή της Δοκιμαστικής Περιόδου Χρήσης.
- Η αφαίρεση των καταγραφών, που δεν αντιστοιχούν στην πραγματική οδηγική συμπεριφορά του Χρήστη.

• Ειδικότερα, αναφορικά με τα δεδομένα που αφορούν στο γεωγραφικό μήκος και πλάτος από τις καταγραφές του GPS, αυτά αποθηκεύονται και διατηρούνται στην πλατφόρμα της Oseven για:

- Την ανάπτυξη, αξιολόγηση και βελτιστοποίηση των αλγορίθμων «Map Matching», υπολογισμού ταχύτητας και διεύθυνσης κίνησης και διανυθείσας απόστασης.
- Τη χαρτογράφηση της επικινδυνότητας των διαφόρων τμημάτων του οδικού δικτύου τόσο συνολικά, όσο και για διαφορετικούς τύπους διακινδύνευσης.
- Την αναπαράσταση κάθε Διαδρομής, καθώς και των γεγονότων επιθετικής οδήγησης πάνω σε χάρτη, κατόπιν αιτήματος του Χρήστη.
- Την απεικόνιση σε χάρτη των περιοχών υψηλής συγκέντρωσης συμπεριφορών υψηλής επικινδυνότητας για κάθε Χρήστη.
- Εκτίμηση του τύπου οχήματος και της ιδιότητας του Χρήστη (οδηγός ή επιβάτης του αυτοκινήτου) ανά Διαδρομή.

Με αξιολόγηση όλων των παραπάνω, γίνεται ο υπολογισμός των «Δεδομένων Οδηγικής Συμπεριφοράς και Χρήσης Οχήματος» που αντιστοιχούν στην πραγματική οδηγική συμπεριφορά κάθε Χρήστη και εξάγεται η βαθμολογία (σκορ), η οποία αποστέλλεται, μεταξύ άλλων δεδομένων, σε εσάς και στην INTERAMERICAN, για τους σκοπούς της Δοκιμαστικής Περιόδου ή της σύμβασης ασφάλισης του προγράμματος Smart Drive από την οποία καλύπτεστε.

## Εξαγωγή των Δεδομένων Οδηγικής Συμπεριφοράς και Χρήσης Οχήματος

Από την παραπάνω επεξεργασία των «Πρωτογενών Δεδομένων» μέσω των τεχνολογιών που έχει αναπτύξει η OSeven, εξάγονται τα «Δεδομένα Οδηγικής Συμπεριφοράς και Χρήσης Οχήματος». Αυτά αφορούν ενδεικτικά στα ακόλουθα:

- Αριθμό Διαδρομών (ανά χρονική περίοδο - μέρα, εβδομάδα, μήνα, έτος).
- Ώρα και ημερομηνία οδήγησης ανά Διαδρομή.
- Διανυόμενη απόσταση (ανά Διαδρομή και συνολικά ανά χρονική περίοδο - μέρα, εβδομάδα, μήνα, έτος).
- Διάρκεια οδήγησης (ανά Διαδρομή και συνολικά ανά χρονική περίοδο - μέρα, εβδομάδα, μήνα, έτος).
- Αριθμό απότομων φρένων και βαθμός επιβράδυνσης (ανά Διαδρομή και συνολικά ανά χρονική περίοδο - μέρα, εβδομάδα, μήνα, έτος).
- Αριθμό απότομων επιταχύνσεων και βαθμό επιτάχυνσης (ανά Διαδρομή και συνολικά ανά χρονική περίοδο - μέρα, εβδομάδα, μήνα, έτος).
- Μέση / μέγιστη ταχύτητα κατά τη διάρκεια μίας Διαδρομής.
- Απόσταση ή διάρκεια υπέρβασης ορίου ταχύτητας στην περιοχή οδήγησης, για όσο χρόνο διαρκεί η υπέρβαση, αν και εφόσον είναι διαθέσιμο από κάποιον πάροχο τεχνολογίας (ανά Διαδρομή και συνολικά ανά χρονική περίοδο - μέρα, εβδομάδα, μήνα, έτος).
- Μέση ταχύτητα που ο Χρήστης υπερβαίνει το όριο ταχύτητας, αν και εφόσον είναι διαθέσιμο από κάποιον πάροχο τεχνολογίας.
- Τύπο οδού (αστικό οδικό δίκτυο, επαρχιακό οδικό δίκτυο, αυτοκινητόδρομος), εντός της οποίας κινείται ο Χρήστης, αν και εφόσον είναι διαθέσιμο από κάποιον πάροχο τεχνολογίας (ανά Διαδρομή και συνολικά ανά χρονική περίοδο - μέρα, εβδομάδα, μήνα, έτος).
- Διάρκεια χρήσης κινητού τηλεφώνου, κατά την ώρα οδήγησης ανά Διαδρομή. Γίνεται εντοπισμός και καταγραφή της κίνησης της συσκευής (κινητό τηλέφωνο) του Χρήστη εντός του οχήματος (in car activity), κατά την ώρα οδήγησης (ενδεικτικά εγγραφή μηνύματος, ομιλία ή οποιαδήποτε άλλη κίνηση πραγματοποιεί ο Χρήστης με το κινητό του) (ανά Διαδρομή και συνολικά ανά χρονική περίοδο - μέρα, εβδομάδα, μήνα, έτος).
- Διανυθείσα απόσταση σε ώρες αυξημένης διακινδύνευσης (10μ.μ.- 4π.μ.) (ανά Διαδρομή και συνολικά ανά χρονική περίοδο - μέρα, εβδομάδα, μήνα, έτος).
- Το χαρακτηρισμό του Χρήστη της Εφαρμογής ανά Διαδρομή (αν ήταν οδηγός ή επιβάτης του οχήματος).
- Το χαρακτηρισμό του Χρήστη της Εφαρμογής ανά Διαδρομή, για τον τύπο του οχήματος που βρίσκεται (αυτοκίνητο, τρένο ή λεωφορείο, δίκυκλο, αεροπλάνο, πλοίο, ποδήλατο).  
Το μοντέλο αξιολόγησης οδηγικής συμπεριφοράς ανά διαδρομή λαμβάνει υπόψη τις παρακάτω παραμέτρους:

- Διάρκεια υπέρβασης ορίου ταχύτητας στην περιοχή οδήγησης και μέση ταχύτητα που υπερβαίνει το όριο ταχύτητας, αν και εφόσον είναι διαθέσιμο από κάποιον πάροχο τεχνολογίας.
- Διάρκεια χρήσης κινητού τηλεφώνου κατά την ώρα οδήγησης
- Απότομες επιβραδύνσεις (αριθμός και ένταση) και προφίλ επιβράδυνσης.
- Απότομες επιταχύνσεις (αριθμός και ένταση) και προφίλ επιτάχυνσης.
- Διανυθείσα απόσταση σε ώρες αυξημένης διακινδύνευσης (10μμ - 4πμ).

Η συνολική βαθμολογία του Χρήστη και αντίστοιχα του οχήματος υπολογίζεται σύμφωνα με το σταθμισμένο μέσο όρο των βαθμολογιών των Διαδρομών που πραγματοποιήσατε όταν ήσασταν οδηγός (με παράγοντα στάθμισης την απόσταση).

Όταν καλύπτεστε από ασφάλιση με το πρόγραμμα Smart Drive, η OSeven θα αποστέλλει προς την INTERAMERICAN μια συνολική βαθμολογία (σκορ), αναφορικά με την οδηγική συμπεριφορά σας, μέχρι την έκδοση της ειδοποίησης πληρωμής για την ανανέωση. Επίσης, στο τέλος κάθε μήνα, θα αποστέλλει προς την INTERAMERICAN τη μηνιαία διανυθείσα απόσταση που έχει από την εφαρμογή καταγραφεί, με εσάς ως οδηγό, προκειμένου να διαπιστώνεται η συμπλήρωση του ελάχιστου απαιτούμενου ορίου καταγραφής χιλιομέτρων (250) κάθε μήνα. Η τελική απόφαση περί μειωμένου ή όχι ασφάλιστρου θα λαμβάνεται με ανθρώπινη παρέμβαση, από εξουσιοδοτημένο υπάλληλο της INTERAMERICAN.

Τα παραπάνω δεδομένα, δεν θα κοινοποιούνται σε τρίτους, υπό την επιφύλαξη όσων περιγράφονται στο παρόν κείμενο ενημέρωσης παρά μόνο κατόπιν δικαστικής κλήτευσης, αιτήματος από δημόσια αρχή ή άλλης νόμιμης διαδικασίας ή σε όποια άλλη περίπτωση η εθνική, ευρωπαϊκή ή διεθνής νομοθεσία επιβάλλει την παραπάνω υποχρέωση.

Η νομική βάση όλων των παραπάνω επεξεργασιών για την INTERAMERICAN (συλλογή στοιχείων ασφαλιστικής σύμβασης, των πρωτογενών δεδομένων των χρηστών της εφαρμογής καθώς και των δεδομένων οδηγικής συμπεριφοράς) είναι η εκτέλεση της μεταξύ μας σύμβασης ενώ η νομική βάση της επεξεργασίας που λαμβάνει χώρα αν ποτέ χρειαστεί να διαβιβάσουμε δεδομένα σε δημόσιες αρχές, θα είναι η συμμόρφωσή μας με νομική μας υποχρέωση.

## 4. Χρόνος διατήρησης των δεδομένων σας

Τα προσωπικά δεδομένα των Χρηστών διατηρούνται αποκλειστικά και μόνο για το χρονικό διάστημα που απαιτείται για την εκπλήρωση του εκάστοτε σκοπού για τον οποίο συνελέγησαν, σε πλήρη συμμόρφωση με την ισχύουσα νομοθεσία. Όταν ολοκληρωθεί ο σκοπός επεξεργασίας των προσωπικών σας δεδομένων, τότε αυτά διαγράφονται. Οι συγκεκριμένες περιόδους διατήρησης για καθέναν από τους σχετικούς σκοπούς επεξεργασίας παρατίθενται παρακάτω.

Ως προς τα δεδομένα που συλλέγονται μέσω της Εφαρμογής:

Στην περίπτωση Δοκιμαστικής Χρήσης δεν επεξεργαζόμαστε ή αποθηκεύουμε κανένα δεδομένο προσωπικού χαρακτήρα του Χρήστη. Επομένως, τα Πρωτογενή Δεδομένα και τα Δεδομένα Οδηγικής Συμπεριφοράς και Χρήσης Οχήματος δεν μπορούν να συνδεθούν με κανένα δεδομένο προσωπικού χαρακτήρα του Χρήστη.

Στην περίπτωση σύναψης ασφαλιστηρίου συμβολαίου του προγράμματος Smart Drive τα μόνα δεδομένα που μεταβιβάζουμε στην OSSeven είναι οι μοναδικοί κωδικοί χρήστη και συναλλαγής οι οποίοι δεν δύναται να συνδεθούν από μόνοι

τους με φυσικό πρόσωπο. Τα δεδομένα αυτά αποθηκεύονται στην πλατφόρμα της OSSeven εντός της Ευρωπαϊκής Ένωσης. **Κατά συνέπεια, δεν υπάρχει δυνατότητα ταυτοποίησης του ασφαλισμένου οχήματος ή του Χρήστη εκ μέρους της OSSeven, ακόμη και στην περίπτωση σύναψης ασφαλιστηρίου συμβολαίου, καθώς τα δεδομένα στο σύστημα της είναι ψευδωνυμοποιημένα (η ψευδωνυμοποίηση έχει πραγματοποιηθεί από την INTERAMERICAN).**

Στην περίπτωση χρήσης της Εφαρμογής κατόπιν σύναψης ασφαλιστηρίου συμβολαίου, ο χρόνος διατήρησης των δεδομένων που συλλέγονται από την OSSeven είναι επτά (7) ημέρες μετά τη λήξη του ασφαλιστηρίου συμβολαίου και εφόσον αυτό δεν ανανεώνεται. Μετά τις 7 μέρες, τα Πρωτογενή Δεδομένα και τα Δεδομένα Οδηγικής Συμπεριφοράς και Χρήσης Οχήματος που έχουν συλλεγεί μέσω της Εφαρμογής, αποσυνδέονται από τους μοναδικούς κωδικούς χρήστη, με αποτέλεσμα να επέρχεται πλήρης ανωνυμοποίηση των ήδη ψευδωνυμοποιημένων δεδομένων που είχε συλλέξει η OSSeven ως εκτελούσα την επεξεργασία. Η διαδικασία αυτή είναι μη αναστρέψιμη.

## 5. Αυτοματοποιημένη επεξεργασία δεδομένων

Αυτοματοποιημένη επεξεργασία δεδομένων προσωπικού χαρακτήρα και σχετική (αυτοματοποιημένη) απόφαση πραγματοποιείται στο πλαίσιο του προγράμματος «Pay how you drive». Πραγματοποιείται αυτοματοποιημένη επεξεργασία δεδομένων όπως περιγράφηκε παραπάνω στις ενότητες 2 και 3.

(α) Η αυτοματοποιημένη επεξεργασία είναι αναγκαία για την βαθμολόγηση της οδηγικής συμπεριφοράς του ασφαλισμένου και ο απώτερος στόχος της είναι να προσφέρει κίνητρο (χαμηλότερο ασφάλιστρο) βελτίωσης της οδηγικής συμπεριφοράς των ασφαλισμένων

(β) Από την εν λόγω αυτοματοποιημένη επεξεργασία, είναι δυνατόν να προκύψει χαμηλότερο ασφάλιστρο. Σε κάθε περίπτωση, μεταξύ της βαθμολογίας οδηγικής συμπεριφοράς που διαμορφώνεται βάσει της εφαρμογής και της απόφασης περί προσφοράς του χαμηλότερου ασφάλιστρου μεσολαβεί ανθρώπινη παρέμβαση.

(γ) Η Εταιρεία λαμβάνει όλα τα μέτρα που απαιτούνται δυνάμει του Γενικού Κανονισμού και του Κώδικα Δεοντολογίας Προσωπικών Δεδομένων της ΕΑΕΕ κατά τη λήψη απόφασης

βάσει αυτοματοποιημένης επεξεργασίας, συμπεριλαμβανομένης της κατάρτισης προφίλ, τα μέτρα δε αυτά αφορούν ειδικότερα την εξασφάλιση ανθρώπινης παρέμβασης, τη χρήση κατάλληλων στατιστικών ή μαθηματικών διαδικασιών και την εφαρμογή τεχνικών και οργανωτικών μέτρων προκειμένου για τη διόρθωση παραγόντων που οδηγούν σε ανακρίβειες ως και την ελαχιστοποίηση του κινδύνου σφαλμάτων κατά την εκπονούμενη επεξεργασία.

(δ) Η Εταιρεία, τέλος, ενδέχεται να κάνει χρήση αυτοματοποιημένων διαδικασιών κατά τη διάρκεια ισχύος της ασφαλιστικής σύμβασης, προκειμένου να διενεργεί ελέγχους για την αποφυγή ασφαλιστικής εξαπάτησης, και για τη συμμόρφωση της Εταιρείας με υποχρεώσεις που απορρέουν από τους Καταλόγους Διεθνών Κυρώσεων της Ευρωπαϊκής Ένωσης, Ηνωμένων Εθνών, ΗΠΑ, Ηνωμένου Βασιλείου και Ολλανδίας στο βαθμό που αυτή δεν αντίκειται στο νόμο.

(ε) Δικαιούστε, να διατυπώσετε την άποψή σας επί απόφασης που ελήφθη βάσει της ως άνω αυτοματοποιημένης διαδικασίας, να την αμφισβητήσετε και να ζητήσετε την επανεξέταση της από αρμόδιο υπάλληλο. Για την άσκηση των δικαιωμάτων σας, θα πρέπει να απευθυνθείτε στον Υπεύθυνο Προστασίας Δεδομένων (στοιχεία επικοινωνίας [dpo@anytimeonline.com.cy](mailto:dpo@anytimeonline.com.cy)).



## 6. Τα δικαιώματά σας

Με βάση τον Γενικό Κανονισμό Προστασίας Προσωπικών Δεδομένων της Ευρωπαϊκής Ένωσης και την εθνική νομοθεσία έχετε διάφορα δικαιώματα αναφορικά με τα προσωπικά σας δεδομένα. Περισσότερες πληροφορίες σε σχέση με αυτά και πως μπορείτε να τα εξασκήσετε, περιλαμβάνονται στη γενική πολιτική της Εταιρείας για τη προστασία δεδομένων προσωπικού χαρακτήρα, η οποία βρίσκεται πιο πάνω.

Ειδικά σε σχέση με το δικαίωμα πρόσβασης στα προσωπικά δεδομένα που σχετίζονται με την Εφαρμογή, σημειώστε τα πιο κάτω.

Έχετε τη δυνατότητα να ενημερώνετε μέσω της Εφαρμογής για τα Δεδομένα Οδηγικής Συμπεριφοράς και Χρήσης Οχήματος, όπως τα παρακάτω (ανά Διαδρομή και ανά χρονική περίοδο, όπου ο υπολογισμός ανά περίοδο είναι δυνατός): ημερομηνία Διαδρομής, ώρα έναρξης Διαδρομής, ώρα λήξης Διαδρομής, διάρκεια Διαδρομής, διανυθείσα απόσταση Διαδρομής, απόσταση ή διάρκεια υπέρβασης ορίου ταχύτητας στην περιοχή οδήγησης για όσο χρόνο διαρκεί η υπέρβαση, μέση ταχύτητα υπέρβασης του ορίου ταχύτητας, βαθμολογία ανά κατηγορία (οι κατηγορίες είναι: επιτάχυνση, επιβράδυνση, υπέρβαση ορίου ταχύτητας, διάρκεια χρήσης κινητού τηλεφώνου κατά την ώρα οδήγησης), αριθμό Διαδρομών, διάρκεια οδήγησης, αριθμό απότομων φρένων, αριθμό απότομων επιταχύνσεων, περιφέρεια/πόλη στην οποία κινείστε κατά την οδήγησή σας, τον χαρακτηρισμό σας για κάθε Διαδρομή (αν είστε οδηγός ή επιβάτης), καθώς και τον τελικό χαρακτηρισμό που επιλέγετε, τον χαρακτηρισμό για τον τύπο του οχήματος που βρίσκεστε ανά Διαδρομή (αυτοκίνητο, τρένο ή λεωφορείο, δίκυκλο, αεροπλάνο, πλοίο, ποδήλατο), καθώς και τον τελικό χαρακτηρισμό που επιλέγετε.

Επιπλέον, έχετε τη δυνατότητα, εφόσον το επιλέξετε από τις ρυθμίσεις της Εφαρμογής, να έχετε διαθέσιμη την αποτύπωση κάθε Διαδρομής σε χάρτη και απεικόνιση των δεδομένων οδηγικής συμπεριφοράς (υπέρβαση ορίου ταχύτητας, χρήση κινητού κατά την οδήγηση, απότομα φρένα, απότομες επιταχύνσεις) πάνω σε αυτόν.

Μέσω του αιτήματος πρόσβασης έχετε τη δυνατότητα να μάθετε αποκλειστικά και μόνο τα δεδομένα προσωπικού χαρακτήρα που αφορούν εσάς, την προέλευσή τους, το σκοπό επεξεργασίας τους, τους αποδέκτες ή τις κατηγορίες αποδεκτών, την εξέλιξη της επεξεργασίας για το χρονικό διάστημα από την προηγούμενη ενημέρωση ή πληροφόρησή σας, τη λογική της αυτοματοποιημένης επεξεργασίας και την κοινοποίηση σε τρίτους στους οποίους έχουν κοινοποιηθεί τα δεδομένα. Υπογραμμίζεται ότι η Interamerican, ως υπεύθυνος επεξεργασίας, έχει επιλέξει, για λόγους προστασίας των προσωπικών σας δεδομένων να μην έχει σε καμία περίπτωση πρόσβαση στα Πρωτογενή Δεδομένα που συλλέγονται μέσω της εφαρμογής.

Σε κάθε περίπτωση, σημειώνεται ότι η πρόσβαση και η γνώση της λογικής της αυτοματοποιημένης επεξεργασίας, δε θα μπορεί να φθάνει σε τέτοιο βαθμό εμπάθυνσης, ώστε να αποκαλυφθεί ο πηγάιος κώδικας της χρησιμοποιούμενης εφαρμογής και ο αλγόριθμος βάσει του οποίου αυτή λειτουργεί.

## 7. Πώς και με ποιους μοιραζόμαστε τα δεδομένα προσωπικού χαρακτήρα σας (αποδέκτες προσωπικών δεδομένων)

Πληροφορίες για το πως και με ποιους μοιραζόμαστε γενικά τα προσωπικά σας δεδομένα περιλαμβάνονται στη γενική πολιτική της Εταιρείας για τη προστασία δεδομένων προσωπικού χαρακτήρα, η οποία βρίσκεται πιο πάνω.

Ειδικά σε σχέση με τα Πρωτογενή Δεδομένα και τα Δεδομένα Οδηγικής Συμπεριφοράς και Χρήσης Οχήματος που συλλέγονται μέσω της Εφαρμογής, ισχύουν τα πιο κάτω.

Έχουμε επιλέξει να μην έχουμε πρόσβαση στα δεδομένα αυτά. Λαμβάνουμε μόνο τη βαθμολογία της οδηγικής συμπεριφοράς του Χρηστή για να καθορίσουμε κατά πόσο δικαιούται σε έκπτωση και τη συνολική διανυθείσα απόσταση μηνιαίας για να ελέγξουμε κατά πόσο τηρείται ο σχετικός όρος του ασφαλιστηρίου σας για ελάχιστη μηνιαία απόσταση.

Τα Πρωτογενή Δεδομένα και τα Δεδομένα Οδηγικής Συμπεριφοράς και Χρήσης Οχήματος τα επεξεργάζεται για λογαριασμό μας η OSeven, ως εκτελούσα την επεξεργασία. Η OSeven διατηρεί στο σύστημά της Πρωτογενή Δεδομένα και Δεδομένα Οδηγικής Συμπεριφοράς και Χρήσης Οχήματος, τα οποία είναι ψευδωνυμοποιημένα (δεν συνδέονται με φυσικό πρόσωπο, αλλά με ένα id user- μόνο η INTERAMERICAN έχει πρόσβαση στην αντιστοίχιση ασφαλισμένου-id user). Σημειώνεται ότι, σε κάθε περίπτωση η OSeven δεσμεύεται ότι θα υποχρεώνεται όχι μόνο η ίδια αλλά και οι συνεργάτες της να χρησιμοποιούν τις πληροφορίες σας αποκλειστικά και μόνο για την εκτέλεση νόμιμων εργασιών ή κάθε είδους έργου που επιτελούν για εμάς και όχι για δικό τους όφελος. Στις περιπτώσεις αυτές που η OSeven, διαβιβάζει τα δεδομένα σας σε τρίτους εκτελούντες την επεξεργασία, υπογράφει ειδική σύμβαση με τους εκτελούντες την επεξεργασία προκειμένου να διασφαλίσει ότι η επεξεργασία θα διενεργείται σύμφωνα με το ισχύον νομικό πλαίσιο, ότι θα λαμβάνονται τα κατάλληλα μέτρα για την προστασία της εμπιστευτικότητας και της ασφάλειας των δεδομένων προσωπικού χαρακτήρα και ότι κάθε Χρήστης θα μπορεί ελεύθερα και ανεμπόδιστα να ασκήσει τα δικαιώματά του.

Η OSeven μπορεί να διαβιβάσει τα Πρωτογενή Δεδομένα και Δεδομένα Οδηγικής Συμπεριφοράς και Χρήσης Οχήματος του Χρήστη, πάντα σε μη προσωποποιημένη μορφή διασυνδεδεμένα εντός Ευρωπαϊκής Ένωσης, στη μητρικής της εταιρείας, ή άλλες θυγατρικές, κοινοπραξίες ή άλλες εταιρείες που βρίσκονται κάτω από ένα κοινό με αυτή έλεγχο (συλλογικά, «Συνεργαζόμενες Εταιρείες»).

## 8. Ασφάλεια δεδομένων

Η Εταιρεία διαβεβαιώνει τους χρήστες ότι λαμβάνει όλα τα κατάλληλα τεχνικά και οργανωτικά μέτρα για την ασφάλεια των προσωπικών δεδομένων τους, για τη διασφάλιση του απορρήτου της επεξεργασίας τους και της προστασίας τους από τυχαία ή αθέμιτη καταστροφή/απώλεια/αλλοίωση, απαγορευμένη διάδοση ή πρόσβαση και κάθε άλλης μορφής αθέμιτη επεξεργασία.

Μολονότι η εταιρεία μας έχει επιλέξει να μην έχει πρόσβαση στα πρωτογενή δεδομένα που συλλέγονται μέσω της Εφαρμογής, έχει διασφαλίσει ότι η εκτελούσα για λογαριασμό της την επεξεργασία εταιρεία και πάροχος της εφαρμογής (OSeven) συνεργάζεται με τους πλέον αξιόπιστους παρόχους υπολογιστικού νέφους και χρησιμοποιεί ευρέως εμπορικά διαδεδομένες πρακτικές και τεχνικές ασφαλείας, ακολουθώντας τις συστάσεις των ευρωπαϊκών κανονισμών και της εθνικής νομοθεσίας, όπως ψευδωνυμοποίηση, κρυπτογράφηση και firewalls.

Επίσης, ενδέχεται να πραγματοποιηθεί η διαβίβαση των Πρωτογενών Δεδομένων και των Δεδομένων Οδηγικής Συμπεριφοράς και Χρήσης Οχήματος του Χρήστη και σε εταιρεία, που συγχωνεύεται με την OSeven που την αποκτά ή που αγοράζει το ενεργητικό της.

Η OSeven ενδέχεται να διαβιβάσει προσωπικά σας δεδομένα εκτός της Ευρωπαϊκής Ένωσης μόνο κατά τη χρήση λειτουργικότητας της υπηρεσίας Firebase της Google.

Η Εφαρμογή χρησιμοποιεί λειτουργικότητες της υπηρεσίας Firebase της Google με σκοπό τη βέλτιστη λειτουργία και τεχνική υποστήριξη της Εφαρμογής. Χωρίς αυτές τις λειτουργικότητες μέρος της Εφαρμογής ή ολόκληρη η Εφαρμογή ενδέχεται να μην λειτουργούν σωστά ή να μην λειτουργούν καθόλου. Οι λειτουργικότητες αυτές είναι οι: Firebase Cloud Messaging, Firebase Crashlytics, Firebase Remote Config και FirebaseDynamic Links.

Επιπλέον, η Εφαρμογή χρησιμοποιεί τη λειτουργικότητα GoogleAnalytics for Firebase για σκοπούς ανάλυσης της συμπεριφοράς των χρηστών και βελτίωσης της Εφαρμογής ανάλογα με τις προτιμήσεις τους. Η υπηρεσία Google Analytics for Firebase δεν χρησιμοποιείται σε καμία περίπτωση για διαφημιστικούς και προωθητικούς σκοπούς.

Μπορείτε να βρείτε πληροφορίες σχετικά με τη συλλογή και την επεξεργασία των προσωπικών σας δεδομένων από τις παραπάνω υπηρεσίες της Google [εδώ](#). Τα δεδομένα αυτά ενδέχεται να διαβιβαστούν εκτός της Ευρωπαϊκής Ένωσης, στην παγκόσμια υποδομή της Google. Η διαβίβαση αυτή γίνεται βάσει Τυποποιημένων Συμβατικών Ρητρών, όπως έχουν εγκριθεί από την Ευρωπαϊκή Επιτροπή.

Τα Πρωτογενή Δεδομένα και Δεδομένα Οδηγικής Συμπεριφοράς και Χρήσης Οχήματός σας αποθηκεύονται με ασφάλεια στη βάση δεδομένων της OSeven, ενώ τα προσωπικά δεδομένα σας που συλλέγονται για τη σύνταξη του ασφαλιστηρίου συμβολαίου καθώς και τα δεδομένα που μεταβιβάζονται από την OSeven στην INTERAMERICAN (βαθμολογίες οδηγικής συμπεριφοράς και συνολική διανυθείσα απόσταση κάθε μήνα), αποθηκεύονται με ασφάλεια στη βάση δεδομένων της INTERAMERICAN.

Ωστόσο, όσο αποτελεσματική και αν είναι η τεχνολογία, κανένα σύστημα ασφαλείας δεν είναι και δεν παραμένει απροσπέλαστο.

Γ' αυτό, παρά το ότι έχουμε φροντίσει να υιοθετηθούν όλες οι τεχνικά σύγχρονες πρακτικές και να ευθυγραμμίζονται πλήρως με τις πιο αυστηρές προδιαγραφές της κείμενης νομοθεσίας, αυτές δεν μπορούν να εγγυηθούν απόλυτα την ασφάλεια της βάσης δεδομένων των συστημάτων τους, ούτε ότι οι πληροφορίες που παρέχουν δε θα υποκλαπούν, καθώς μεταδίδονται μέσω του διαδικτύου.

## 9. Τροποποιήσεις

Η παρούσα Πολιτική Προστασίας Προσωπικών Δεδομένων για το Πρόγραμμα Smart Drive έχει συνταχθεί κατ' εφαρμογή των διατάξεων του Γενικού Κανονισμού για την προστασία Προσωπικών Δεδομένων με αριθμ. 2016/679/ΕΕ και επικαιροποιήθηκε τελευταία φορά στις 1/5/2020. Σε περίπτωση επικαιροποίησης, οποιαδήποτε αλλαγή θα αναρτηθεί στην εφαρμογή και στην ιστοσελίδα της Εταιρείας και θα φέρει ημερομηνία αναθεώρησης.

## 10. Υπεύθυνος Προστασίας Προσωπικών Δεδομένων / Πως να υποβάλετε αιτήματα, απορίες ή παράπονα

Σχετικές πληροφορίες περιλαμβάνονται στη γενική πολιτική της Εταιρείας για τη προστασία δεδομένων προσωπικού χαρακτήρα, η οποία βρίσκεται πιο πάνω.

# Ενημέρωση για την επεξεργασία δεδομένων προσωπικού χαρακτήρα μέσω συστήματος βιντεοεπιτήρησης

## 1. Υπεύθυνη επεξεργασίας:

Η εταιρία INTERAMERICAN ΕΛΛΗΝΙΚΗ ΕΤΑΙΡΙΑ ΑΣΦΑΛΙΣΕΩΝ ΖΗΜΙΩΝ ΜΟΝΟΠΡΟΣΩΠΗ Α.Ε. θα επεξεργαστεί τα προσωπικά σας δεδομένα που προκύπτουν από τη χρήση συστήματος βιντεοεπιτήρησης ως Υπεύθυνη επεξεργασίας. Τα στοιχεία επικοινωνίας μας αναφέρονται στην ενότητα 7 πιο κάτω.

## 2. Σκοπός επεξεργασίας και νομική βάση:

Χρησιμοποιούμε σύστημα επιτήρησης για τον **σκοπό της προστασίας προσώπων και αγαθών**. Γι' αυτό το λόγο, η επεξεργασία είναι απαραίτητη για σκοπούς εννόμων συμφερόντων που επιδιώκει η εταιρία INTERAMERICAN ως Υπεύθυνη Επεξεργασίας (άρθρο 6 του Γενικού Κανονισμού Προστασίας Δεδομένων 2016/679).

## 3) Ανάλυση εννόμων συμφερόντων

Το έννομο συμφέρον μας συνίσταται στην ανάγκη να προστατεύσουμε τον χώρο που βρίσκονται οι εγκαταστάσεις μας και τα αγαθά που ευρίσκονται σε αυτόν, από παράνομες πράξεις. Το ίδιο ισχύει και για την ασφάλεια της ζωής, της σωματικής ακεραιότητας, της υγείας καθώς και της περιουσίας του προσωπικού μας και τρίτων που νομίμως ευρίσκονται στον επιτηρούμενο χώρο. Θέλουμε να γνωρίζετε ότι οι εγκατεστημένες **κάμερες εστιάζουν στο αγαθό που προστατεύουν**, δηλαδή στην ασφάλεια της περιουσίας μας και των ανθρώπων, για αυτό και έχουμε προχωρήσει σε **περιορισμό του πεδίου εμβέλειας** στον απολύτως απαραίτητο χώρο μπροστά από τα σημεία εισόδου και εξόδου, στο χώρο ταμείου/υποδοχής, στους διαδρόμους, αλλά και σε χώρους κρίσιμων εγκαταστάσεων μας (όπως ηλεκτρομηχανολογικές εγκαταστάσεις, αποθήκες, computer room, χώρους στάθμευσης αυτοκινήτων κλπ όπου, κατ' αρχήν στους χώρους αυτούς, δεν μπορεί να έχει πρόσβαση ένας επισκέπτης) χωρίς να γίνεται καταγραφή εικόνας προσώπων ή ήχου από παράπλευρους χώρους, εσωτερικούς ή εξωτερικούς. Οι κάμερες μας έτσι όπως είναι τοποθετημένες δεν ελέγχουν σε καμία περίπτωση την κίνηση των προσώπων σε παράπλευρους εξωτερικούς χώρους και δρόμους ούτε εσωτερικά σε χώρους εργασίας, αναψυχής ή τουαλέτες. Επιπλέον η εταιρία μας σε όλες τις εγκατεστημένες κάμερες κατά τη λήψη εικόνας εφαρμόζει **μάσκες**

**ιδιωτικότητας δηλαδή γίνεται σκιαγράφηση των προσώπων αλλά και παράπλευρων χώρων κίνησης (δρόμοι, περαστικοί κλπ)**. Η εταιρία μας εφαρμόζει όλα τα σύγχρονα και κατάλληλα για την επεξεργασία των δεδομένων βιντεοεπιτήρησης τεχνικά και οργανωτικά μέτρα, την ανταπόκριση των οποίων ελέγχουμε ανά τακτά χρονικά διαστήματα. Πέραν όλων των προαναφερομένων, πριν ένα πρόσωπο εισέλθει στην εμβέλεια του συστήματος βιντεοεπιτήρησης, το **ενημερώνουμε, με πρόσφορο, εμφανή και κατανοητό τρόπο**, ότι πρόκειται να εισέλθει σε χώρο όπου βρίσκεται σε λειτουργία κλειστό κύκλωμα τηλεόρασης και παραθέτουμε όλες τις απαιτούμενες πληροφορίες για τον σκοπό επεξεργασίας, τη φύση του συστήματος που χρησιμοποιείται και ποιος είναι ο Υπεύθυνος Επεξεργασίας. Όπου εσωτερικά υπάρχει κάμερα, έχει τοποθετηθεί **κατάλληλη ενημερωτική πινακίδα** για το κοινό και τους εργαζομένους μας.

## 4) Αποδέκτες

Το τηρούμενο υλικό είναι προσβάσιμο μόνο από αρμόδιο εξουσιοδοτημένο προσωπικό που βρίσκεται στην υπηρεσία μας και της συνεργαζόμενης εταιρίας παροχής υπηρεσιών ασφαλείας, και που είναι επιφορτισμένο με την ασφάλεια του χώρου. Το υλικό αυτό δεν διαβιβάζεται σε τρίτους, με εξαίρεση τις ακόλουθες περιπτώσεις: α) προς τις αρμόδιες δικαστικές, κυβερνητικές και αστυνομικές αρχές στα πλαίσια διερεύνησης που διεξάγεται από τις αρχές αυτές, η οποία αφορά πρόσωπα ή αγαθά του υπευθύνου επεξεργασίας, β) προς τις αρμόδιες δικαστικές, κυβερνητικές και αστυνομικές αρχές όταν ζητούν δεδομένα, νομίμως, κατά την άσκηση των καθηκόντων τους, και γ) προς το θύμα ή τον δράστη μιας αξιόποινης πράξης, όταν πρόκειται για δεδομένα τα οποία ενδέχεται να αποτελούν αποδεικτικά στοιχεία της πράξης.

## 5) Χρόνος τήρησης

Το **καταγραφικό** μας επεξεργάζεται και **διατηρεί σκιαγραφημένες τις εικόνες** που λαμβάνει από το σύστημα βιντεοεπιτήρησης. Τα δεδομένα καταγραφής κλειστού κυκλώματος ασφαλείας (CCTV) διατηρούνται για 15 ημέρες, σύμφωνα με το νόμο, μετά την πάροδο των οποίων διαγράφονται αυτόματα. Σε περίπτωση που στο διάστημα αυτό διαπιστώσουμε κάποιο πε-

ριστατικό, απομονώνουμε τμήμα του βίντεο και το τηρούμε έως και έναν (1) μήνα ακόμα, με σκοπό τη διερεύνηση του περιστατικού και την έναρξη νομικών διαδικασιών για την υπεράσπιση των εννόμων συμφερόντων μας, ενώ αν το περιστατικό αφορά τρίτον θα τηρήσουμε το βίντεο έως και τρεις (3) μήνες ακόμα.

#### **6) Δικαιώματα των υποκειμένων των δεδομένων**

Τα υποκείμενα των δεδομένων έχουν τα εξής δικαιώματα:

- Δικαίωμα πρόσβασης: έχετε δικαίωμα να μάθετε αν επεξεργαζόμαστε την εικόνα σας και, εφόσον αυτό ισχύει, να λάβετε αντίγραφο αυτής.
- Δικαίωμα περιορισμού: έχετε δικαίωμα να μας ζητήσετε να περιορίσουμε την επεξεργασία, όπως για παράδειγμα να μη διαγράψουμε δεδομένα τα οποία θεωρείτε απαραίτητα για τη θεμελίωση, άσκηση ή υποστήριξη νομικών αξιώσεων.
- Δικαίωμα εναντίωσης: έχετε δικαίωμα να αντιταχθείτε στην επεξεργασία.
- Δικαίωμα διαγραφής: έχετε δικαίωμα να ζητήσετε να διαγράψουμε δεδομένα σας.

Μπορείτε να ασκήσετε τα δικαιώματά σας χρησιμοποιώντας τα στοιχεία επικοινωνίας μας πιο κάτω («Πως να υποβάλετε αιτήματα, απορίες ή παράπονα»). Για να εξετάσουμε ένα αίτημα που σχετίζεται με την εικόνα σας, θα πρέπει να μας προσδιορίσετε πότε περίπου βρεθήκατε στην εμβέλεια των καμερών και να μας δώσετε μια εικόνα σας, ώστε να μας διευκολύνει στον εντοπισμό των δικών σας δεδομένων και στην απόκριση των δεδομένων τρίτων εικονιζόμενων προσώπων. Εναλλακτικά, σας δίνουμε τη δυνατότητα να προσέλθετε στις εγκαταστάσεις μας για να σας επιδείξουμε τις εικόνες στις οποίες εμφανίζεστε. Επισημαίνουμε επίσης ότι η άσκηση δικαιώματος εναντίωσης ή διαγραφής δεν συνεπάγεται την

άμεση διαγραφή δεδομένων ή την τροποποίηση της επεξεργασίας. Σε κάθε περίπτωση θα σας απαντήσουμε αναλυτικά το συντομότερο δυνατόν, εντός των προθεσμιών που ορίζει ο ΓΚΠΔ.

#### **7) Πως να υποβάλετε αιτήματα, απορίες ή παράπονα**

Εάν έχετε απορία αναφορικά με την επεξεργασία των προσωπικών σας δεδομένων, εάν θέλετε να ασκήσετε οποιοδήποτε δικαίωμά σας ή να υποβάλετε κάποιο παράπονο αναφορικά με τα προσωπικά δεδομένα σας, μπορείτε να επικοινωνείτε με τον Υπεύθυνο Προστασίας Δεδομένων της Εταιρείας μας αποστέλλοντας επιστολή στη διεύθυνση Λεωφόρο Γρίβα Διγενή 42 – 44, 1080, Λευκωσία ή ηλεκτρονικό μήνυμα στο e-mail [helpdesk@anytimeonline.com.cy](mailto:helpdesk@anytimeonline.com.cy) ή επικοινωνώντας στο τηλέφωνο 800 88 800

Επίσης, εφόσον δε μείνετε ικανοποιημένοι από την απάντησή μας στο αίτημά σας, διατηρείτε πάντα το δικαίωμα να απευθυνθείτε στο Γραφείο Επιτρόπου Προστασίας Δεδομένων Προσωπικού Χαρακτήρα στην Κύπρο, διεύθυνση Ιάσονος 1, 1082 Λευκωσία Ταχυδρομική διεύθυνση Τ.Θ. 23378, 1682 Λευκωσία, τηλέφωνο: +357 22818456 Φαξ: +357 22304565 ή αποστέλλοντας στο email: [commissioner@dataprotection.gov.cy](mailto:commissioner@dataprotection.gov.cy) και επίσης στην Αρχή Προστασίας Δεδομένων Προσωπικού Χαρακτήρα της Ελλάδας, η οποία εδρεύει στην Αθήνα και μπορεί να δεχθεί και την υποβολή σχετικών παραπόνων, είτε επικοινωνώντας στο Τηλεφωνικό Κέντρο: +30-210 6475600 είτε καταθέτοντας το αίτημά σας σε γραπτή μορφή στο πρωτόκολλό της (Λεωφ.Κηφισίας 1-3, Τ.Κ. 115 23, Αθήνα) είτε αποστέλλοντας ηλεκτρονικά στο e-mail [contact@dpa.gr](mailto:contact@dpa.gr).